

**Bomberos
Logroño**

MEMORIA 2022



**DIRECCIÓN GENERAL DE
EXTINCIÓN DE INCENDIOS
Y SALVAMENTOS**



Logroño

ÍNDICE

		Página
1	INTRODUCCIÓN	3
2	INTERVENCIONES	3
2.1	DISTRIBUCIÓN DE LAS ACTUACIONES POR TIPO	5
2.2	DISTRIBUCIÓN DE LAS ACTUACIONES POR MESES	9
2.3	DISTRIBUCIÓN DE LAS ACTUACIONES POR DÍA DE LA SEMANA	12
2.4	DISTRIBUCIÓN HORARIA DE LAS ACTUACIONES	13
2.5	DISTRIBUCIÓN DE LAS ACTUACIONES EN FUNCIÓN DE LA HORA DE SALIDA	14
2.6	VEHÍCULOS Y TIEMPOS DE UTILIZACIÓN	16
2.7	DISTRIBUCIÓN DE LAS ACTUACIONES Y TIEMPOS EN FUNCIÓN DE LAS LOCALIDADES	18
2.8	ACTUACIONES MÁS DESTACABLES	21
3	ACTIVIDADES DE PREVENCIÓN	27
3.1	ACTIVIDADES EXTERNAS DE FORMACIÓN Y PRÁCTICAS	27
3.2	INFORMACIÓN Y DIVULGACIÓN PÚBLICA	27
3.3	OTRAS ACTIVIDADES DE PREVENCIÓN	29
3.4	SIMULACROS	30
3.5	ACTIVIDADES PARA INCENTIVAS LA INCORPORACIÓN DE LAS MUJERES AL CUERPO DE BOMBEROS	32
4	PLAN DE FORMACIÓN	33
5	PERSONAL DEL SERVICIO	45
6	CONVENIOS CON OTRAS ENTIDADES	46
7	NUEVAS ADQUISICIONES	47

1.INTRODUCCIÓN

La Dirección General de Extinción de Incendios y Salvamentos del Ayuntamiento de Logroño tiene como cometido primordial el **salvamento de vidas y bienes en caso de cualquier tipo de siniestro**.

Otros cometidos incluyen la realización de asistencias técnicas y de actividades preventivas: retenes, divulgación, formación, informes, revisiones y otras.

El **ámbito territorial** de actuación comprende:

- El término municipal de Logroño.
- Los municipios de la Comunidad Autónoma de La Rioja que le corresponden según el convenio existente.
- El resto de la Comunidad Autónoma de La Rioja en apoyo al CEIS-RIOJA cuando éste lo solicite.
- Los municipios de Álava incluidos en el convenio existente con su Diputación Foral.
- Otras zonas próximas de Navarra, cuando lo soliciten y mientras acuden efectivos de su propia Comunidad Autónoma.

La presente memoria refleja las actuaciones y actividades desarrolladas por la Dirección General en el cumplimiento de sus fines a lo largo del año 2022.

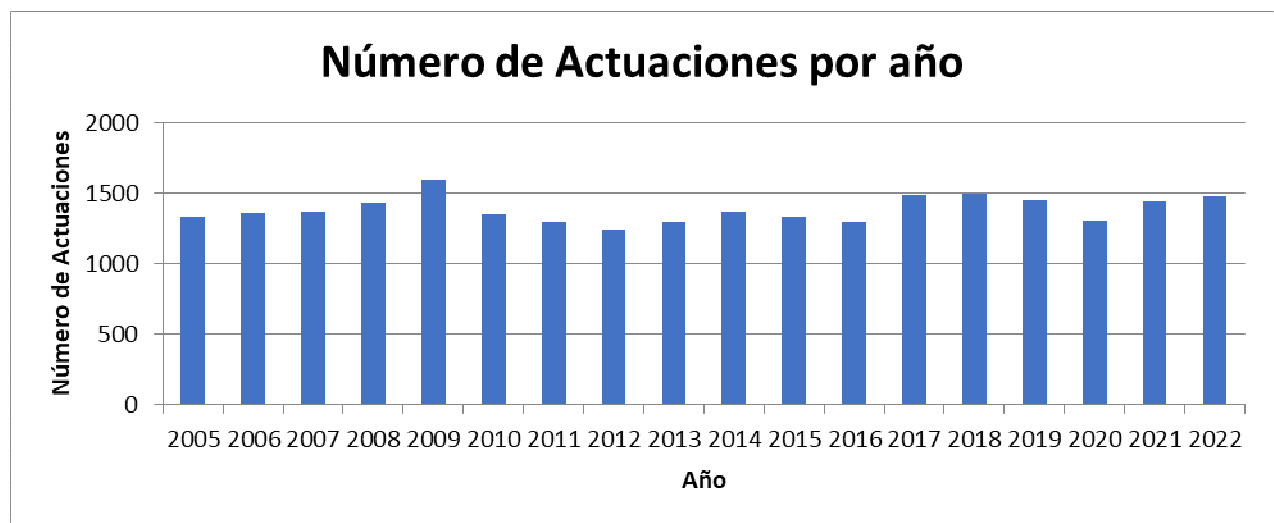
2.INTERVENCIONES

Durante el año 2022 esta Dirección General de Extinción de Incendios y Salvamentos ha realizado un total de **1.483 actuaciones**, lo que supone una media de **4,06 actuaciones/día**.

En el desarrollo de estas 1.483 actuaciones se ha invertido un tiempo total de **1.627 horas y 31 minutos, (67 días, y 19 horas y 31 minutos)**, lo que ha supuesto el **18,58%** del tiempo total de permanencia en el Parque de Bomberos.

En cuanto al número de actuaciones suponen, comparándolas con el año 2021 en el que se produjeron 1.446, un aumento del 2,5% (37 intervenciones más).

AÑO	Nº ACTUACIONES	AÑO	Nº ACTUACIONES
2005	1332	2014	1370
2006	1364	2015	1337
2007	1374	2016	1301
2008	1436	2017	1485
2009	1594	2018	1496
2010	1352	2019	1449
2011	1300	2020	1307
2012	1242	2021	1446
2013	1300	2022	1483



En el siguiente cuadro se indican los distintos solicitantes que llamaron al Parque de Bomberos para que se llevarsen a cabo las intervenciones.

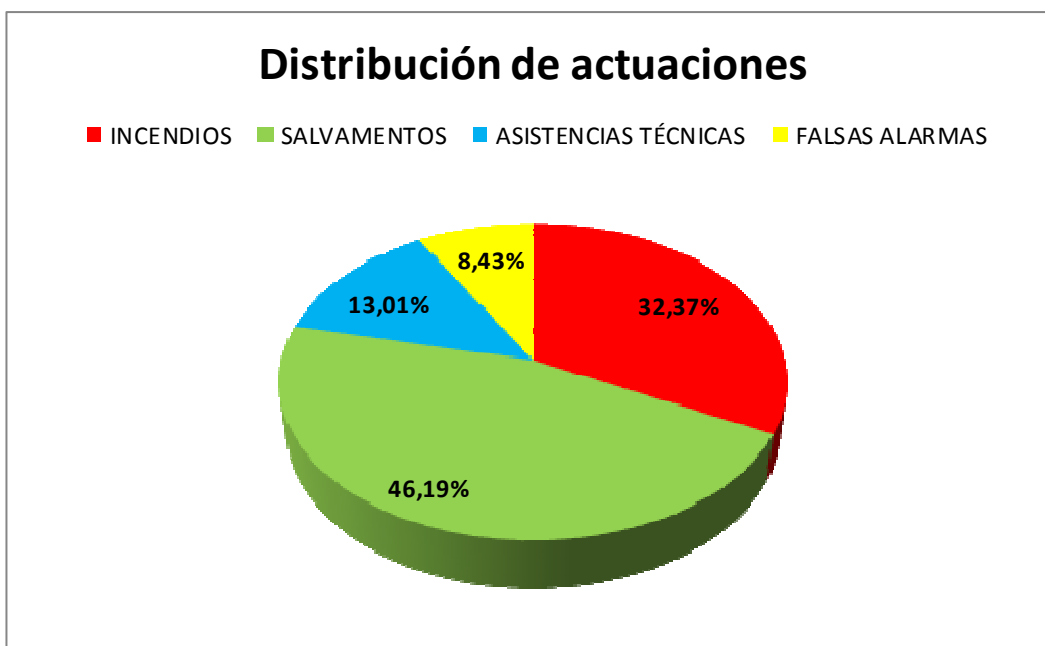
SOLICITANTE	NÚMERO DE LLAMADAS	PORCENTAJE
SOS RIOJA (112)	964	65,00 %
POLICÍA LOCAL (092)	165	11,13 %
POL. NACIONAL / G. CIVIL	14	0,94 %
OCUPANTE DEL EDIFICIO	98	6,61 %
ACTIVIDAD INTERNA	190	12,81 %
TESTIGO EXTERIOR	39	2,63 %
VIGILANCIA PRIVADA	2	0,13 %
INDETERMINADO	11	0,74 %

En ocasiones de una única intervención se reciben varias llamadas.

2.1. DISTRIBUCIÓN DE LAS ACTUACIONES POR TIPO

El total de las 1483 actuaciones realizadas durante el año 2022 han sido agrupadas, en función de su tipología, en cuatro bloques genéricos denominados Falsas Alarmas, Incendios, Salvamentos y Asistencias Técnicas.

En el año 2022 las Falsas Alarmas han supuesto el **8,43%** (125) del total de las actuaciones, Incendios el **32,37%** (480), Salvamentos el **46,19%** (685) y Asistencias Técnicas el **13,01%** (193).



	2017	2018	2019	2020	2021	2022
Falsas Alarmas	7,41%	6,42%	6,14%	7,27%	7,68%	8,43%
Incendios	37,91%	27,27%	27,61%	30,07%	27,39%	32,37%
Salvamentos	41,62%	52,07%	51,27%	53,64%	53,80%	46,19%
Asistencias Técnicas	13,06%	14,24%	14,98%	9,02%	11,13%	13,01%



Las 1.483 actuaciones del 2022 se desglosan en las siguientes:

INCENDIOS: 480			
TIPO	CON INTERVENCIÓN	SIN INTERVENCIÓN	TOTAL
Viviendas	90	23	113
Industrias	26	4	30
Locales comerciales y de servicios	14	4	18
Garajes	4	0	4
Vehículos	19	3	22
Agrícolas y forestales	136	34	170
Contenedores de residuos	91	9	100
Otros incendios	13	10	20
SALVAMENTOS: 685			
TIPO	CON INTERVENCIÓN	SIN INTERVENCIÓN	TOTAL
Limpiezas de calzadas	26	2	28
Achiques de agua y desatascos	50	22	72
Fugas de gas	23	11	34
Relac. con productos peligrosos	7	3	10
Aperturas de puertas	103	45	148
En aparatos elevadores	9	5	14
Saneamientos de fachada	35	2	37
Hund. y apuntalamientos de constr.	12	6	18
Caídas de árboles y otros objetos	61	12	73
Accidentes de tráfico*	52	11	63
Retiradas de abejas o avispas	80	12	92
Relacionados con animales	16	2	18
Desconexión de alarmas	10	3	13
En medio acuático	6	1	7
Retirada y prevenc. de hielo y nieve	0	0	0
Rescate de personas	21	9	30
Otros salvamentos	10	10	28
ASISTENCIAS TÉCNICAS: 193			
TIPO			TOTAL
Previsiones			104
Visitas a actividades			3
Formación y prácticas a empresas y asociaciones			14
Actividades de divulgación a colegios y otros colectivos			25
Reconocimiento y evaluación de situaciones			23
Suministros de agua			3
Otras asistencias			21
FALSAS ALARMAS: 125			

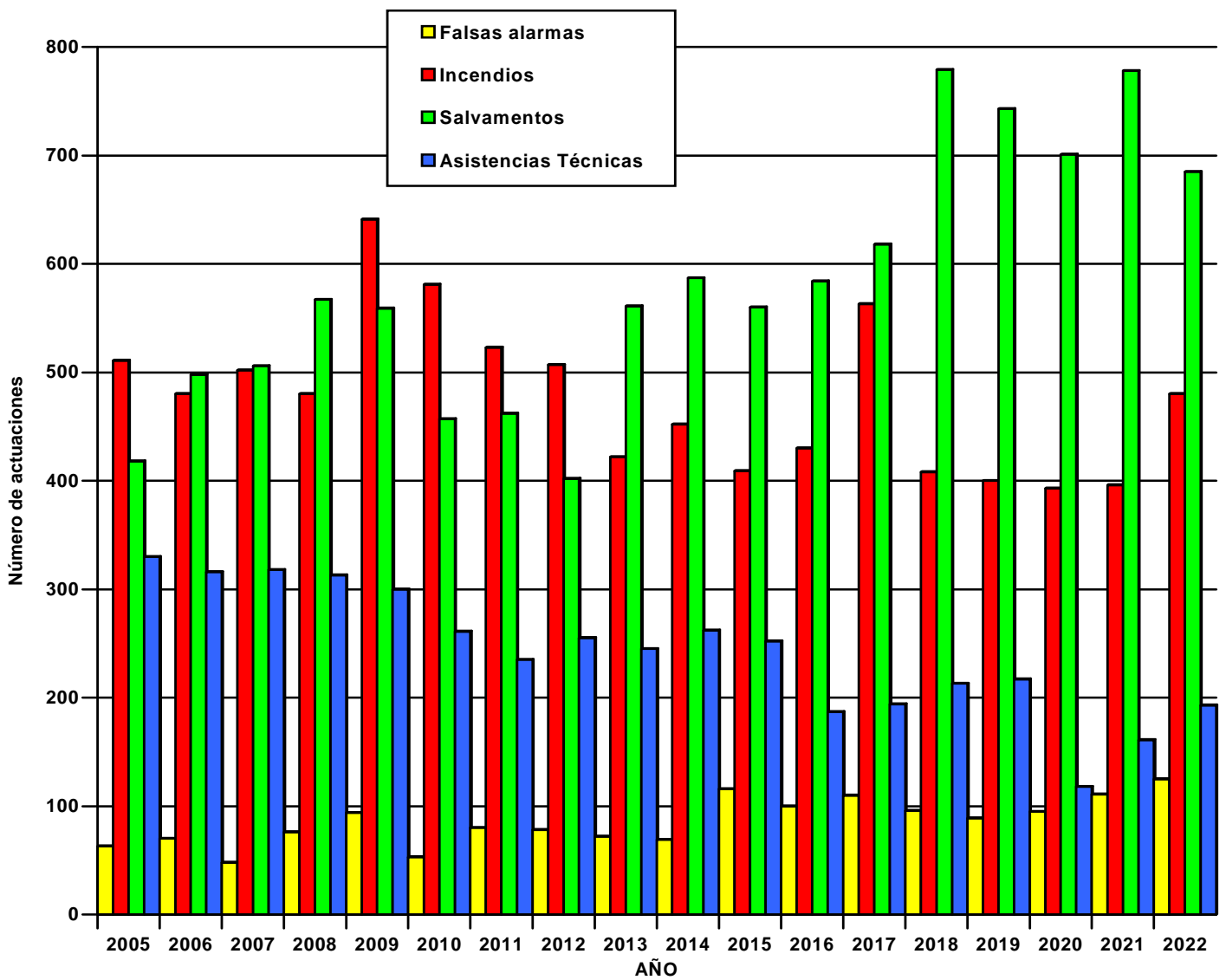
ANÁLISIS AÑO 2022

Analizando los datos expuestos de forma más detallada y comparándolos con los de años anteriores, se puede destacar lo siguiente:

- Aumento del número global de intervenciones con respecto a los últimos tres años. El aumento resulta muy significativo durante los meses de junio y julio, coincidiendo con el periodo estival.
- El número de asistencias técnicas recupera los niveles normales de actuación anteriores a la pandemia de la Covid-19, recuperando las formaciones a empresas, colegios e institutos en las instalaciones del parque de bomberos.
- Durante los meses de junio y julio, se realizaron un total de 341 intervenciones, siendo los meses de más actividad, debido fundamentalmente a la cantidad de incendios de vegetación.
- El número de salvamentos continúa siendo elevado, especialmente el de aperturas de puertas y rescate de personas en su propio domicilio. Aparentemente está provocado por los cambios sociales que generan un mayor aumento de personas, sobre todo mayores y con dependencias, que se encuentran solas.
- Por otro lado, el número de incendios anuales se ha visto fuertemente incrementado por la cantidad de incendios de vegetación sufridos este verano, siendo el número más alto desde el año 2017. Este dato está directamente relacionado con la climatología ocurrida durante el año; una primavera relativamente lluviosa, seguida de una ola de calor y sequía en los meses de mayo, junio y julio.
- Por causas relacionadas, también se produjo un gran número de intervenciones de retirada de abejas y avispa durante los meses más calurosos, desde junio hasta octubre.

Como resumen del año 2022 se puede decir que hemos tenido un significativo aumento en el número de intervenciones con algunas de ellas de gran complejidad como veremos en próximos apartados.

En el siguiente gráfico se puede ver la evolución de los diferentes tipos de siniestros desde el año 2005:



2.2. DISTRIBUCIÓN DE LAS ACTUACIONES POR MESES

Los meses con mayor número de actuaciones a lo largo del año 2022 han sido **JUNIO** con **176** actuaciones, **JULIO** con **165**, **OCTUBRE** con **130** y **MAYO** con **138**, lo que ha supuesto el **11,87 %** en junio, el **11,13 %** en julio, el **9,58%** en octubre y el **9,31%** en mayo, frente al 8,33% que hubiese supuesto una distribución homogénea de las actuaciones a lo largo de todo el año. En el lado opuesto los meses de menor actividad fueron **MARZO** y **FEBRERO** con **68 Y 94 actuaciones**, respectivamente.

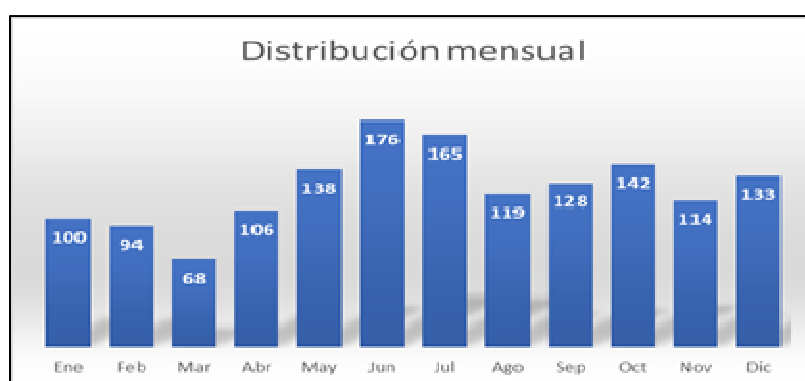
De la comparación de estos mismos datos con los alcanzados en el año 2020 se puede deducir que se ha producido un **incremento importante** durante los meses de junio y julio, y **disminuciones significativas** en marzo.

En cuanto al tipo de actuaciones observamos que los meses de mayor y menor número son los siguientes:

	MAYOR	MENOR
INCENDIOS	Julio	Marzo
SALVAMENTOS	Julio	Marzo
ASISTENCIAS	Junio	Agosto
FALSAS ALARMAS	Febrero	Noviembre

DISTRIBUCIÓN MENSUAL DEL NÚMERO DE ACTUACIONES

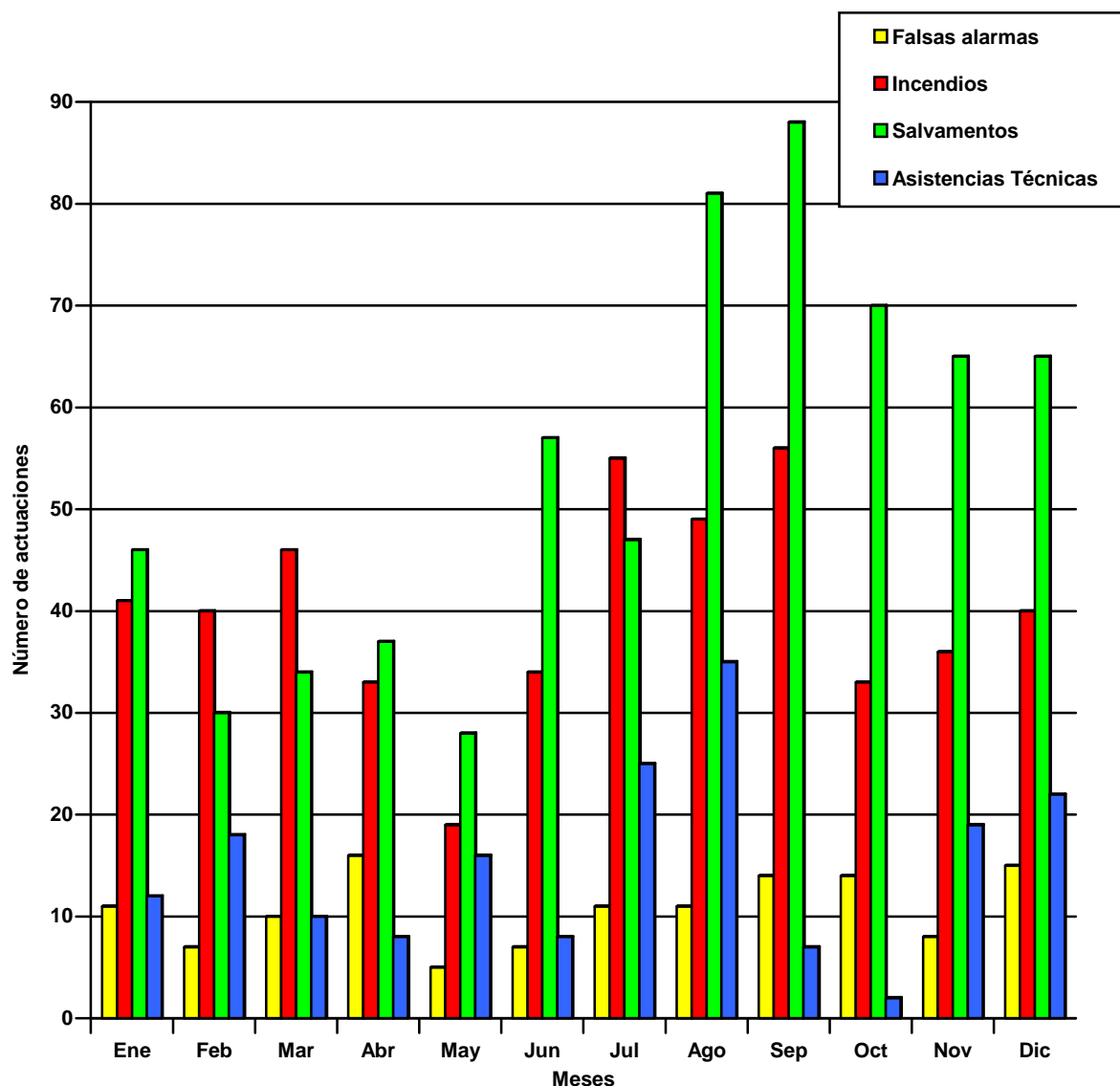
	ENE	FEB	MAR	ABR	MAY	JUN	JUL	AGO	SEP	OCT	NOV	DIC
2022	100	94	68	106	138	176	165	119	128	142	114	133
2021	108	70	84	101	149	175	129	132	146	126	123	104
2020	110	95	122	67	111	146	130	121	117	134	88	66
2019	110	94	124	98	121	144	109	141	150	105	108	145
2018	123	86	107	109	146	153	177	150	177	91	94	83
2017	121	115	118	135	147	129	131	121	119	110	104	135
2016	89	119	79	109	109	162	105	106	134	103	85	101
2015	95	102	113	92	131	129	131	123	105	118	107	91
2014	95	107	109	111	183	138	85	117	130	89	98	108



DISTRIBUCIÓN MENSUAL DE LAS ACTUACIONES AGRUPADAS POR TIPO

AÑO 2022

DEFINICIÓN	Ene	Feb	Mar	Abr	May	Jun	Jul	Ago	Sep	Oct	Nov	Dic	TOTAL
Falsas Alarmas	10	16	5	7	11	11	14	14	8	15	4	10	125
Incendios	46	33	19	34	55	49	56	33	36	40	34	45	480
Salvamentos	34	37	28	57	47	81	88	70	65	65	58	55	685
Asistencias Técnicas	10	8	16	8	25	35	7	2	19	22	18	23	193
TOTALES	100	94	68	106	138	176	165	119	128	142	114	133	1483



DESGLOSE MENSUAL POR TIPO DE ACTUACIÓN (AÑO 2022)

INCENDIOS	Ene		Feb		Mar		Abr		May		Jun		Jul		Ago		Sep		Oct		Nov		Dic		TOTAL	
	CI	SI	CI	SI	CI	SI	CI	SI	CI	SI	CI	SI	CI	SI	CI	SI	CI	SI	CI	SI	CI	SI	CI	SI	CI	SI
Viviendas	18	4	9	1	6	0	9	1	3	0	6	0	3	1	8	3	4	6	5	3	11	2	8	2	90	23
Industrias	1	0	0	0	1	0	1	0	2	1	4	0	5	0	2	0	0	0	7	1	2	0	1	2	26	4
Locales. com. y ser.	1	0	0	0	0	1	1	1	1	0	2	0	1	1	4	0	1	0	0	0	0	0	3	1	14	4
Garajes	0	0	0	0	0	0	0	0	0	0	0	0	1	0	0	0	0	0	0	0	1	0	2	0	4	0
Vehículos	4	0	0	0	0	1	2	0	2	0	2	0	1	0	0	0	1	0	3	0	0	1	4	1	19	3
Agríc. y forestales	6	2	12	2	3	0	3	2	35	3	22	7	24	3	8	1	11	2	5	9	5	1	2	2	136	34
Contened. residuos	9	1	9	0	4	0	11	1	5	1	3	1	12	0	4	1	8	2	6	0	7	1	13	1	91	9
Otros incendios	0	0	0	0	3	0	2	0	0	2	2	0	1	3	1	1	1	0	1	0	0	3	2	1	13	10
TOTAL	39	7	30	3	17	2	29	5	48	7	41	8	48	8	27	6	26	10	27	13	26	8	35	10	393	87
	46		33		19		34		55		49		56		33		36		40		34		45		480	

SALVAMENTOS	Ene		Feb		Mar		Abr		May		Jun		Jul		Ago		Sep		Oct		Nov		Dic		TOTAL		
	CI	SI	CI	SI	CI	SI	CI	SI	CI	SI	CI	SI	CI	SI	CI	SI	CI	SI	CI	SI	CI	SI	CI	SI	CI	SI	
Limpiezas calzadas	0	0	2	0	0	0	2	0	3	0	4	0	2	0	5	1	1	0	4	0	2	1	1	0	26	2	
Achiq. agua y desat.	1	1	3	1	5	1	9	2	4	3	2	3	4	5	5	2	5	0	3	0	3	3	6	1	50	22	
Fugas gas	1	0	1	2	1	2	4	0	1	0	1	0	0	1	2	0	0	1	4	0	5	2	3	3	23	11	
Productos peligrosos	1	0	1	0	0	0	0	1	0	0	1	0	2	0	2	2	0	0	0	0	0	0	0	0	7	3	
Aperturas puertas	14	6	6	0	8	0	4	3	9	8	8	3	12	6	4	5	8	1	14	3	5	4	11	6	103	45	
En aparatos elevad.	0	0	1	0	0	0	0	2	0	1	1	1	3	0	1	0	2	1	0	0	0	0	1	0	9	5	
Sanear. fachada	1	1	5	0	0	0	6	0	2	0	3	0	3	0	2	1	1	0	4	0	4	0	4	0	35	2	
Hundim. construc.	1	0	0	1	2	1	1	1	0	0	1	1	4	2	0	0	1	0	0	0	0	0	2	0	12	6	
Caídas objetos	1	2	1	0	3	0	10	1	3	1	14	3	4	0	7	2	8	3	4	0	4	0	2	0	61	12	
Accidentes de tráfico	3	0	3	0	2	0	4	0	3	0	3	3	6	3	2	0	6	2	8	2	5	1	7	0	52	11	
R. abejas y avispa	0	0	1	0	0	0	2	1	2	2	14	2	13	2	17	3	13	0	13	0	5	2	0	0	80	12	
Relac. con animales	0	0	1	0	1	0	1	0	2	0	2	0	3	2	2	0	2	0	2	0	0	0	0	0	16	2	
Descon. alarmas	0	0	2	0	0	1	0	0	0	0	2	1	1	0	0	0	2	0	1	1	2	0	0	0	10	3	
En medio acuático	0	0	0	0	0	0	1	0	0	0	0	0	0	0	0	1	0	0	0	0	0	0	5	0	6	1	
R/p de hielo y nieve	0	0	0	0	0	0	0	0	0	0	0	0	0	0	0	0	0	0	0	0	0	0	0	0	0	0	0
Rescate personas	0	0	3	2	0	0	2	0	2	0	2	2	3	3	2	1	4	0	1	0	1	1	1	1	0	21	9
Otros salvamentos	1	0	0	1	1	0	0	0	1	0	4	0	3	1	0	1	1	3	1	0	4	4	2	0	18	10	
TOTAL	24	10	30	7	23	5	46	11	32	15	62	19	63	25	51	19	54	11	59	6	40	18	45	10	529	156	
	34		37		28		57		47		81		88		70		65		65		58		55		685		

A. TÉCNICAS	Ene	Feb	Mar	Abr	May	Jun	Jul	Ago	Sep	Oct	Nov	Dic	TOTAL
Prevenciones	6	4	11	5	10	18	2	0	11	8	11	18	104
Visitas a actividades	0	0	0	0	0	1	0	0	0	2	0	0	3
Formación empresas	2	2	2	0	0	5	0	0	0	1	1	1	14
Divulgación colegios	1	1	3	3	8	1	0	0	0	0	4	4	25
Eval. situaciones	0	1	0	0	3	2	2	2	3	8	2	0	23
Suministros agua	0	0	0	0	0	1	0	0	1	1	0	0	3
Otras asistencias	1	0	0	0	4	7	3	0	4	2	0	0	21
TOTAL	10	8	16	8	25	35	7	2	19	22	18	23	193

CI = Con intervención

SI = Sin intervención

2.3. DISTRIBUCIÓN DE LAS ACTUACIONES POR DÍA DE LA SEMANA

De la distribución de las actuaciones en función del día de la semana se deduce una mayor incidencia de las mismas durante los **JUEVES Y SABADOS** con 228 y 230 actuaciones respectivamente (30,88% del total) siendo los **DOMINGOS** cuando se realizaron en conjunto menor número de actuaciones, **191** (12:95%). Una distribución homogénea del número de actuaciones hubiera supuesto un 14,28% para cada día de la semana.

En relación con el año anterior fueron los viernes y lunes cuando hubo más intervenciones, siendo los miércoles el que menos. Ordenadas por número de actuaciones, de mayor a menor, se obtiene la siguiente correlación:

2022	Sábado	Jueves	Lunes	Viernes	Miércoles	Martes	Domingo
2021	Sábado	Viernes	Lunes	Domingo	Jueves	Martes	Miércoles
2020	Viernes	Lunes	Sábado	Domingo	Jueves	Martes	Miércoles
2019	Sábado	Domingo	Viernes	Miércoles	Martes	Lunes	Jueves
2018	Martes	Domingo	Viernes	Sábados	Miércoles	Jueves	Lunes

En cuanto al tipo de actuaciones observamos que los días de mayor y menor número son los siguientes:

	MAYOR	MENOR
INCENDIOS	Viernes y Sábados	Martes
SALVAMENTOS	Lunes	Miércoles
ASISTENCIAS TÉCNICAS	Jueves	Lunes
FALSAS ALARMAS	Miércoles	Martes



2.4. DISTRIBUCIÓN HORARIA DE LAS ACTUACIONES

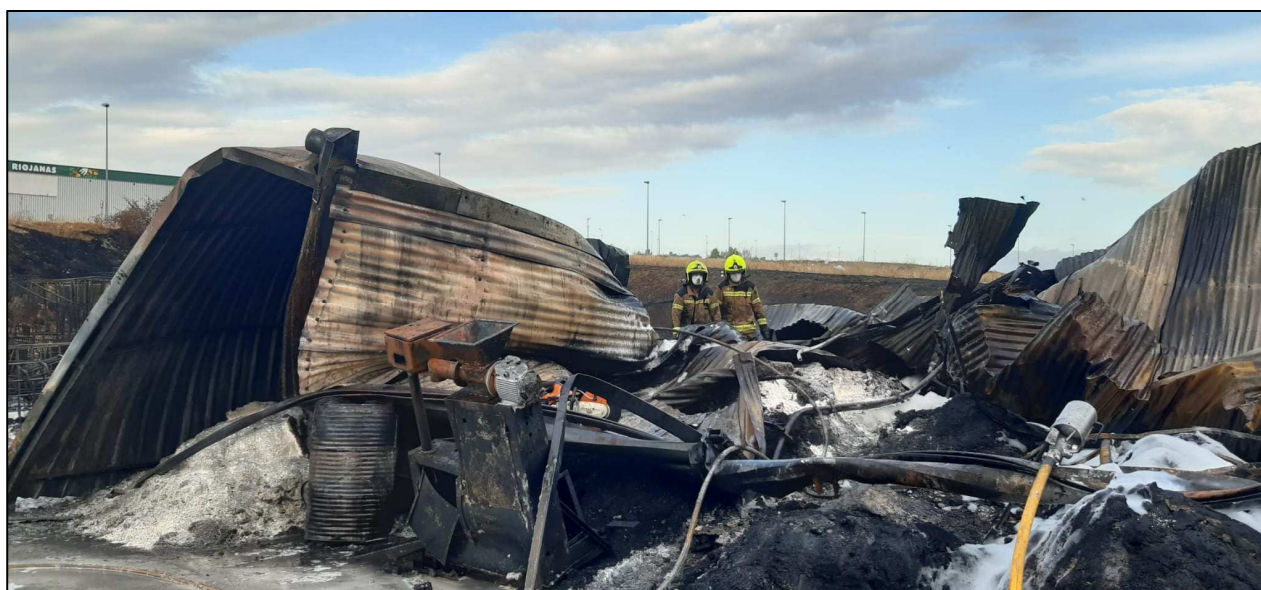
El número de actuaciones realizadas dentro de la banda horaria situada entre las 08,00h. y las 24.00h. supusieron el **86,58%**, (87,60% en 2020), del total de actuaciones frente al 66,66% que hubiese supuesto una distribución homogénea de las mismas.

El espacio horario que durante el año 2022 acogió el mayor número de actuaciones fue el situado entre las 19,00h. y las 20,00h. con 131 actuaciones, mientras que la banda horaria de menor actividad correspondió con 17 actuaciones a la comprendida entre las 04,00h y las 05,00h.

Tomando como valores de referencia intervalos horarios de mayor amplitud se observa, igual que el año anterior, que la banda horaria situada entre las 18,00h. y las 21,00h. es la de mayor actividad, siendo la de menor actividad la comprendida entre las 03,00h y las 07,00h.

De la distribución de las actuaciones agrupadas en función de su tipología se puede deducir que las bandas horarias en las que se manifestaron un mayor número de actuaciones relacionadas con **INCENDIOS** fueron las situadas entre las 19,00h. y las 20,00h, **SALVAMENTOS** la situada entre las 20,00h.y las 21,00h., **ASISTENCIAS TÉCNICAS** entre las 19,00h. y las 20,00h, y **FALSAS ALARMAS** la situada entre las 08,00h y las 09,00h, las 11,00h y las 12,00h y entre las 18,00h y las 19,00h.

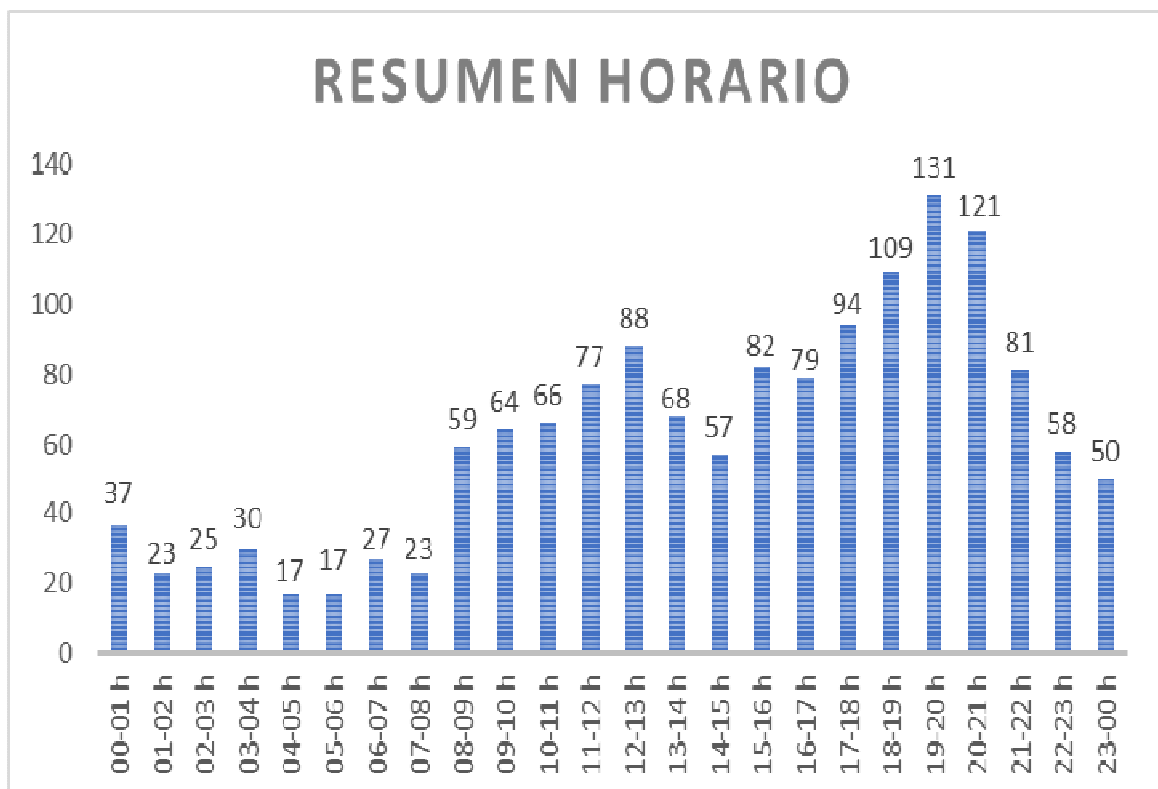
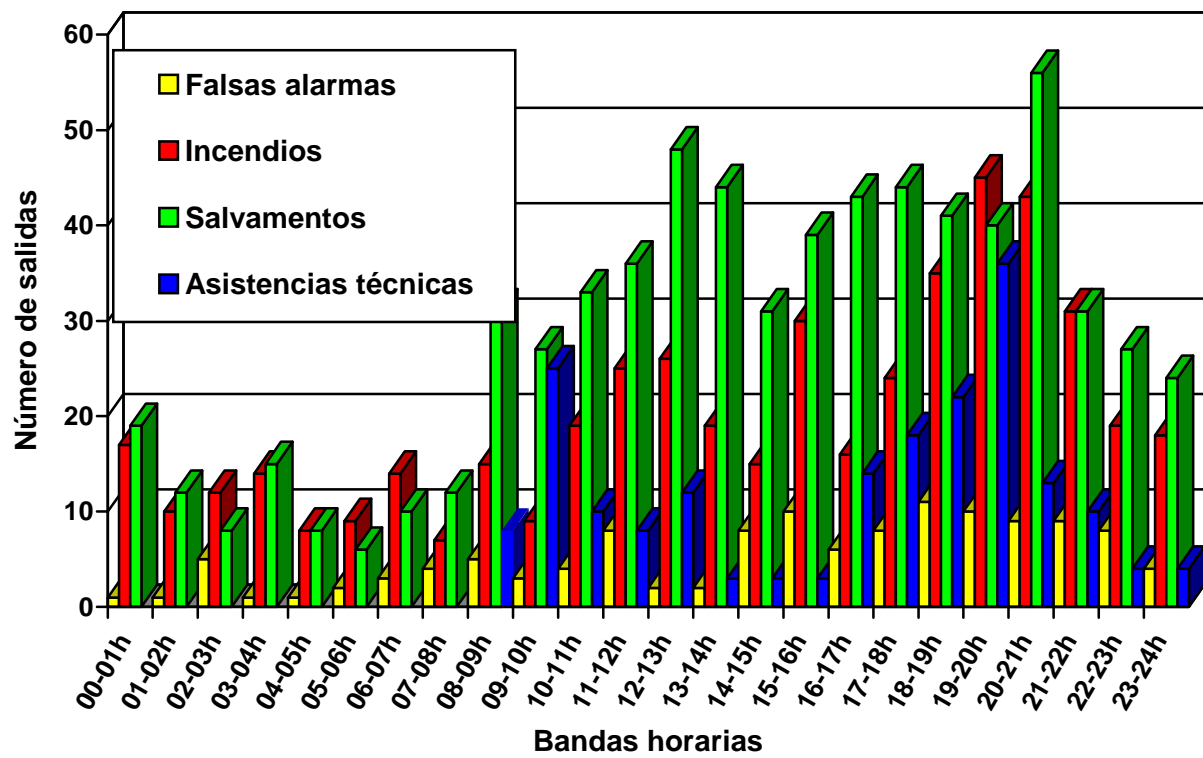
Estos datos coinciden con los del año anterior en cuanto a los incendios.



**2.5 DISTRIBUCIÓN DE LAS ACTUACIONES TOTALES AGRUPADAS POR TIPO
EN FUNCIÓN DE LA HORA DE SALIDA**

BANDA HORARIA	TOTAL	FALSAS ALARMAS	INCENDIOS	SALVAMENTOS	ASISTENCIAS TÉCNICAS
00-01h	37	1	17	19	-
01-02h	23	1	10	12	-
02-03h	25	5	12	8	-
03-04h	30	1	14	15	-
04-05h	17	1	8	8	-
05-06h	17	2	9	6	-
06-07h	27	3	14	10	-
07-08h	23	4	7	12	-
08-09h	59	5	15	31	8
09-10h	64	3	9	27	25
10-11h	66	4	19	33	10
11-12h	77	8	25	36	8
12-13h	88	2	26	48	12
13-14h	68	2	19	44	3
14-15h	57	8	15	31	3
15-16h	82	10	30	39	3
16-17h	79	6	16	43	14
17-18h	94	8	24	44	18
18-19h	109	11	35	41	22
19-20h	131	10	45	40	36
20-21h	121	9	43	56	13
21-22h	81	9	31	31	10
22-23h	58	8	19	27	4
23-24h	50	4	18	24	4

DISTRIBUCIÓN DE LAS ACTUACIONES EN FUNCIÓN DE LA HORA DE SALIDA



2.6. VEHÍCULOS Y TIEMPOS DE UTILIZACIÓN

Se dispone de los siguientes vehículos:

CÓDIGO	NOMENCLATURA	MODELO	MATRÍCULA
B-01	Bomba Urbana Pesada	Mercedes Atego	4655-GWX
B-11	Bomba Urbana Pesada	Renault-230 "Midliner"	LO-3937-N
B-02	Bomba Urbana Ligera	Mercedes Atego 1330	4080-KMV
B-22*	Bomba Urbana Ligera	Land Rover 109	LO-16750
B-12	Bomba Forestal Pesada	Mercedes UNIMOG	5103-GLL
E-08*	Autoescala Automática*	Mercedes 322	LO-29300
E-28	Auto Brazo Extensible	Iveco Eurotech	LO-9855-N
E-38	Autoescala Automática	Mercedes Atego	0983-BDC
E-48	Autoescala Extensible	Iveco Magirus	6724-LGH
S-06	Bomba Urbana Ligera	Iveco	LO-0593-O
S-16	Furgón Salvamentos Varios	Mercedes Atego	4158-DPZ
T-04	Bomba Nodrizza Pesada	Mercedes Actros	2312-GTD
A-03	Unidad Transporte Manten.	Renault-Express	LO-1344-O
A-13	Unid. mixta Personal Carga	Mitsubishi L200	6131-HBD
A-23	Unidad Transporte Personal	Renault Master	8354-DXP
A-33	Furgón Útiles Varios	Citroën Jumper	LO-6905-U
M-05	Unidad Móvil Jefatura	Renault-19 "Adagio"	LO-5717-N
M-15	Unidad Móvil Mando	Nissan Terrano	4267-BVT
M-25	Unidad Móvil Jefatura	Mitsubishi ASX	4081-GZJ

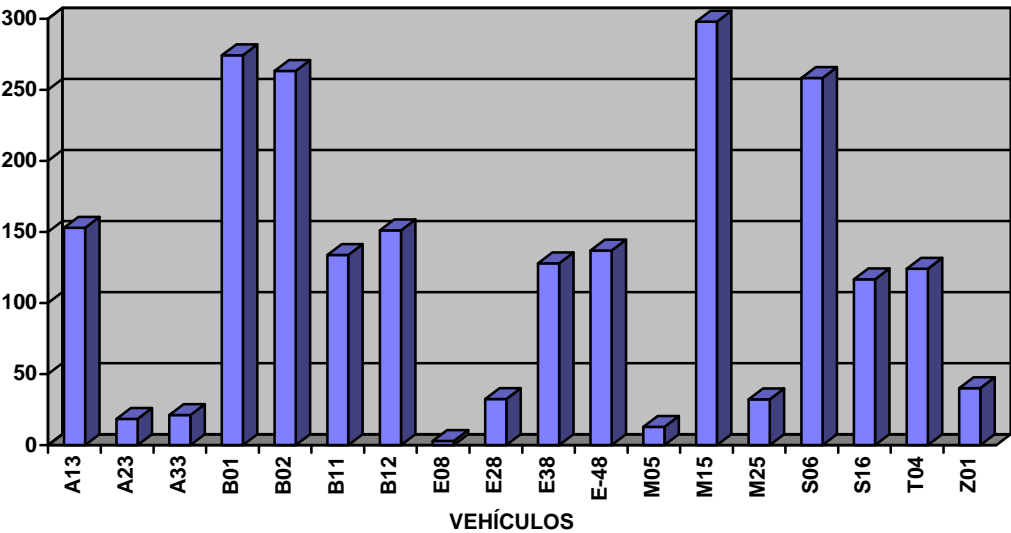
B-22 y E-08 no son operativos, empleándose solamente en actos de representación.

Por otra parte se dispone de una embarcación tipo Zodiac (Z-01), con un remolque para su traslado y de varios remolques para el transporte de material.

El tiempo de actuación en horas de cada vehículo queda reflejado en el cuadro y gráficos siguientes:

VEHÍCULO	TIEMPO ACTUACIÓN (HORAS)
A-13	152,9
A-23	18,52
A-33	21,22
B-01	274,30
B-02	263,27
B-11	133,83
B-12	151,30
E-08	2,95
E-28	32,48

VEHÍCULO	TIEMPO ACTUACIÓN (HORAS)
E-38	127,97
E-48	136,87
M-05	12,93
M-15	297,87
M-25	32,32
S-06	258,17
S-16	116,77
T-04	124,10
Z-01	40,13



2.7. DISTRIBUCIÓN DE LAS ACTUACIONES Y TIEMPOS EN FUNCIÓN DE LAS LOCALIDADES.

Durante el año 2022 esta Dirección General de Extinción de Incendios y Salvamentos realizó un total de 1.483 actuaciones, de las cuales 1.137 (**76,67%**) se desarrollaron dentro del término municipal de Logroño y 346 (**23,33%**) fuera del mismo. De estas últimas 330 (**22,25%**) se realizaron en localidades de la Comunidad Autónoma de La Rioja, 13 (**0,88%**) en Álava y 3 (**0,20%**) en la Comunidad Foral de Navarra, afectando entre todas ellas a un total de **46** municipios si incluimos Logroño.

Respecto a los tiempos de intervención, las actuaciones dentro del término municipal de Logroño supusieron el **71,04%** del tiempo de actuación total, frente al **27,22%** que supusieron las desarrolladas fuera de Logroño y dentro de la Comunidad Autónoma de La Rioja, el **1,58%** de Álava y el **0,16%** de la Comunidad Foral de Navarra.

En el siguiente cuadro se refleja la comparación, en lo que a los tiempos de intervención se refiere, de estos valores con los de años anteriores:

AÑO	LOGROÑO	C.A. LA RIOJA (Excepto Logroño)	ÁLAVA	NAVARRA
2022	76,67%	23,33%	0,88%	0,20%
2021	72,54%	26,07%	1,18%	0,21%
2020	75,52%	23,26%	1,07%	0,15%
2019	76,62%	21,52%	1,34%	0,52%
2018	77,71%	21,35%	0,55%	0,39%
2017	73,32%	25,32%	0,68%	0,68%

ACTUACIONES POR LOCALIDADES

(Ordenadas por el número total de actuaciones)

MUNICIPIO	TOTAL	Ene	Feb	Mar	Abr	May	Jun	Jul	Ago	Sep	Oct	Nov	Dic
Logroño	1136	60	64	53	85	113	142	126	92	106	101	91	103
Lardero	56	5	4	2	2	3	6	6	5	7	7	6	3
Villamediana de Iregua	55	8	3	2	4	7	5	8	6	2	8	1	1
Albelda de Iregua	30		5	1	3	3	6	3	2	4		1	2
Entrena	28		7		2	2	1	2	4	2	6	1	1
Agoncillo	25	3	3	2	1		2	2	2	1	1	3	5
Fuenmayor	17	3	2	3			3	2	2			1	1
Navarrete	16		2			1	3	2	2		3	2	1
Nalda	15		1	1	1	1	2	1	1	3		2	2
Murillo de Río Leza	12	1	1	3	3	1	1	1	1				
Alberite	11				1	5		1	1		1	2	
Oyón	7		1	1			2				2	1	
Ribafrecha	7					2	1			2	2		
Sojuela	5		2						2	1			
Soto en Cameros	5		1					2			2		
Clavijo	4		1	1	1						1		
Daroca de Rioja	4					1		1			2		
Lumbreras	4				1		2				1		
Viguera	4				1			2					1
Torrecilla en Cameros	3						1	1		1			
Villoslada de Cameros	3				1			1			1		
Arrúbal	2	1				1							
Lagunilla del Jubera	2				1					1			
Lapuebla de Labarca	2									1			1
Medrano	2					1			1				
Nestares	2							1	1				
Rasillo (El)	2								1				1
Santa Engracia del Jubera	2				1			1					
Sorzano	2										2		
Sotés	2		1				1						
Ventosa	2							1					1
Calahorra	1					1							
Cenicero	1					1							
Jubera	1							1					
Labastida	1											1	
Lanciego	1							1					
Mendavia	1						1						
Moreda de Álava	1									1			
Muro en Cameros	1							1					
Ortigosa	1							1					
Pradillo	1										1		
Terroba	1							1					
Valtierra	1						1						
Viana	1												1
Villanueva de Cameros	1								1				
Yécora	1	1											

DISTRIBUCIÓN DE TIEMPOS EN HORAS DE INTERVENCIÓN, POR LOCALIDADES

MUNICIPIO	TOTAL	Ene	Feb	Mar	Abr	May	Jun	Jul	Ago	Sep	Oct	Nov	Dic
Logroño	1177,46	63,37	63,02	57,95	103,2	107,1	148,0	128,3	64,22	117,1	97,9	95,62	131,4
Villamediana de Iregua	52,15	9,18	2,30	1,97	3,12	12,37	3,60	8,20	4,20	0,85	5,13	0,30	0,93
Lardero	50,26	3,48	3,53	1,28	3,47	1,57	6,33	3,53	3,47	5,08	13,63	2,47	2,42
Entrena	43,63		8,63		1,47	1,38	1,83	1,37	4,30	3,02	19,92	0,28	1,43
Agoncillo	29,53	1,87	2,90	3,90	0,82		2,08	1,30	2,88	3,82	1,72	3,87	4,38
Viguera	28,85				1,15			26,17					1,53
Albelda de Iregua	27,80		3,90	0,78	3,85	3,30	4,90	3,43	1,85	3,48		0,68	1,62
Fuenmayor	18,60	2,35	3,37	1,52			2,47	7,52	2,45			0,83	0,55
Nalda	18,48		0,83	3,83	0,63	1,20	2,63	0,58	1,62	3,47		2,30	1,38
Calahorra	15,23					15,23							
Murillo de Río Leza	14,77	1,57	0,62	2,58	2,22	3,62	2,32	0,68	1,17				
Navarrete	13,62		1,52			0,73	2,15	1,65	2,42		1,67	2,50	0,98
Villoslada de Cameros	12,87				8,85			2,33			1,68		
Clavijo	11,25		1,15	6,82	1,25						2,03		
Lumbreras	10,77				3,13		4,73				2,90		
Alberite	9,75				0,45	5,00		0,62	1,22		0,72	1,75	
Ribafrecha	8,75					2,73	0,72			2,13	3,17		
Soto en Cameros	7,50		1,40					2,80			3,30		
Valtierra	6,40						6,40						
Daroca de Rioja	6,17					0,57		3,67			1,93		
Oyón	5,55		0,82	0,72			1,17				1,83	1,02	
Rasillo (El)	4,63								2,48				2,15
Santa Engracia del Jubera	4,62				1,12			3,50					
Sojuela	4,33		1,83						1,57	0,93			
Lagunilla del Jubera	4,30				2,20					2,10			
Torrecilla en Cameros	4,02						1,78	1,62		0,62			
Labastida	3,03											3,03	
Terroba	2,93							2,93					
Arrúbal	2,92	1,57				1,35							
Jubera	2,90							2,90					
Lanciego	2,37							2,37					
Medrano	2,17					0,60			1,57				
Muro en Cameros	2,02							2,02					
Sotés	1,97		1,05				0,92						
Pradillo	1,63										1,63		
Sorzano	1,57										1,57		
Villanueva de Cameros	1,53								1,53				
Ortigosa	1,42							1,42					
Mendavia	1,28						1,28						
Nestares	1,32							0,40	0,92				
Ventosa	1,07							0,47					0,60
Cenicero	0,88					0,88							
Yécora	0,87	0,87											
Lapuebla de Labarca	0,83									0,23			0,60
Moreda de Álava	0,68									0,68			
Viana	0,40												0,40
TOTAL													
		1.627,52 HORAS											

2.8. ACTUACIONES MÁS DESTACABLES

Las actuaciones más significativas realizadas durante el año 2022 son las siguientes:

Día 1 de enero a las 11:54 h. en La Ribaza s/n (Villamediana de Iregua):

Incendio de un grupo de casetas de huerta adyacentes entre sí con material variado almacenado. El incendio se encuentra plenamente desarrollado con riesgo de extensión. Evitamos su propagación y tras dos horas de actuación conseguimos la total extinción.

Día 18 de enero a las 17:06 h. en LO-20 (Logroño):

Colisión de un camión grúa, el conductor está atrapado en su interior. Se estabiliza e inmoviliza al conductor extrayéndolo con tablero espinal, se retira el vehículo y se limpia la calzada reestableciendo el tráfico.

Día 1 de febrero a las 20:30 h. en A-12 PK 100,200 (Sotés):

Accidente de tráfico entre turismo y furgoneta con una persona atrapada en el turismo, que es rescatada.

Día 5 de febrero a las 12:37 h. en Padre Marín Nº4 (Logroño):

Incendio en local con una mujer atrapada en su interior, se rescata y extingue el incendio.

Día 23 de febrero a las 12:43 h. en Pol industrial La Yasa (Nalda):

Accidente laboral con persona golpeada por una viga metálica, bloqueamos la estructura del puente grúa caída y colaboramos con sanitarios para la extracción de la víctima.

Día 6 de abril a las 13:28 h. en Avd. Salustiano Olózaga (Logroño)

Vehículo volcado sobre su lateral izquierdo, se rescata a su conductor que se encontraba herido en su interior.

Día 8 de abril a las 04:52 h. en C/ Maguillo nº 1 (Villoslada de Cameros)

Incendio en vivienda rural que afecta a su estructura de madera. Se realiza su extinción.

Día 9 de abril a las 18:15 h. en Camino de la Coronilla (Logroño):

Accidente de tráfico con una mujer atrapada en un coche con vuelco total. Procedemos a la elevación del vehículo para poder rescatarla, gravemente herida.

Día 14 de abril a las 03:12 h. en C/Mercaderes nº 6 (Logroño):

Incendio en la cocina de una vivienda.

Día 15 de abril a las 18:54 h. en C/Ronda de los Cuarteles nº 34 (Logroño)

Incendio en la cocina con abundante propagación de humo. Su ocupante se rescata de su interior, afectado por el humo y se extingue el incendio.

Día 19 de abril a las 15:18 h. en C/San Isidro nº 1 (Villamediana de Iregua)

Incendio en una cocina. La propietaria resulta afectada por inhalación de humo y quemaduras.

Día 25 de abril a las 18:01 h. en Km. 302 Panzares (Viguera)

Salida de vía de un vehículo a un talud. En su interior se encuentra una persona con movilidad reducida que no puede salir por sus propios medios y es rescatada tras asegurar el vehículo.

Día 16 de mayo a las 0:55 h. en KM 117 de la AP-68 (Cenicero)

Salida de calzada de un vehículo en la autopista. Su conductor, herido es extraído por la parte posterior del vehículo.

Día 20 de mayo a las 20:22 h. en el Ecoparque (Villamediana de Iregua)

Incendio en un camión en la zona de carga y descarga del Ecoparque. Se procede a la extinción de la cabina del vehículo con agua y espuma.

Día 26 de mayo a las 12:55 h. en la Planta de Biodiesel (Calahorra)

Se acude en apoyo de bomberos del CEIS Rioja por un incendio tras una explosión en una industria química de Calahorra. Se acude con un vehículo de altura y una nodriza, realizando varios relevos de personal. En el incendio han resultado fallecidos dos trabajadores.

Día 26 de mayo a las 22:34 h. en C/Bretón de los Herreros 12 (Logroño)

Incendio en la zona de trasteros bajocubierta de un edificio.

Desde primeros de mayo y durante todo el mes, en las riberas del río Iregua y del río Ebro, se producen numerosos incendios de vegetación debidos a las altas temperaturas y la acumulación de pelusa.

Día 1 de junio a las 06:15 h. en Av. Doce Ligero de Artillería nº 10 (Logroño)

Incendio en una vivienda de la que se rescata a una mujer semiinconsciente. La vivienda siniestrada ha quedado gravemente dañada debido al calor y al humo.

Día 7 de junio a las 18:51h. en la LR-259 en un desguace de Murillo de Río Leza

Incendio en los vehículos acumulados con peligro de extensión a la vegetación colindante e incluso a otro desguace cercano. El ataque directo es positivo por lo que se evita la propagación. Se ven afectados 19 vehículos que quedan la mayoría, completamente destruidos.

Día 11 de junio a las 12:48 h. en la LR-256 del término de Albelda de Iregua.

Accidente de tráfico con persona atrapada.

Día 18 de junio a las 21:50 h. en Valtierra (Navarra)

Se colabora con Bomberos de Navarra para proteger el pueblo de Valtierra del avance de las llamas de un incendio de grandes proporciones.

Nos encontramos un incendio generalizado que afecta a cultivos, monte forestal, arbolado, un polígono industrial y viviendas diseminadas. Se regresa a Logroño a las 03:30 h.

Día 29 de junio a las 14:36 h. en C/Las Balsas (P.I. Cantabria) (Logroño)

Incendio en pabellón industrial que afecta a su contenido, instalaciones y cubierta..

Durante todo el mes de junio se realizan numerosas intervenciones para la extinción de incendios agrícolas, forestales y de matorral, debido a la ola de calor existente.

Día 7 de julio a las 11:06 h. en las pozas debajo del puente de Jubera.

Evacuación de un joven ahogado en las pozas de Jubera.

Día 9 de julio a las 16:10 h. en Las Cañas 83 (prolongación) (Logroño)

Incendio de vegetación que, debido al calor y al viento se dificulta el control y el fuego avanza hacia varias naves industriales. En una de ellas el fuego se propaga en su interior que arde de forma generalizada. Se evita la propagación a otras industrias y finalmente se controla y extingue durante el día siguiente. Colaboran en la intervención bomberos del CEIS Rioja, forestales y de Álava.

Día 11 de julio a las 18:13 h. en Av. De Aragón 36 (Pol. Ind. La Portalada)

Incendio en una industria que afecta a un contenedor de unos 30 metros cúbicos lleno de diverso material combustible y sobre el mismo se encuentra una pluma también afectada por el fuego.

Día 11 de julio a las 23:04 h. en Municipio de Viñaspre (Lanciego)

Incendio de vegetación en una finca y un barranco. Debido al intenso calor y la proximidad a la sierra de Cantabria se solicitan más medios, apagando varios focos hasta la llegada de los bomberos de Álava.

Día 14 de julio a las 14:28 h. en Camino Viejo Fuenmayor (Logroño)

Incendio forestal próximo a la vía del tren que llega a afectar al tráfico ferroviario.

Día 15 de julio a las 17:47 h. en LR-261 en Santa Engracia del Jubera

Incendio forestal en el que se procede a la extinción y posteriormente refrigeración del mismo.

Día 18 de julio a las 16:24 h. en el Camino de Entrena (Logroño)

Fuego en el Camino de Entrena, cerca de La Grajera. Extinguimos y refrescamos. Ha resultado afectado un campo de cereal cosechado y ribazos aproximadamente una hectárea.

Día 19 de julio a las 19:19 h. en el Camino de la Magdalena (Logroño)

Incendio de vegetación muy desarrollado en fincas con huertas y varias casetas que debido al viento se está extendiendo en varias direcciones amenazando dos pabellones de carpintería. Se actúa asegurando el perímetro y realizando cortafuegos, la extinción la completó el turno de noche.

Día 24 de julio a las 05:14 h. en la LO-20 Km. 2 (Logroño)

Accidente de tráfico. Una vez estabilizado el coche y previa consulta médica procedemos a realizar la extracción del herido.

Día 25 de julio a las 10:39 h. en C/María Teresa Gil de Gárate 4 (Logroño)

Derrumbe de un edificio en la calle María Teresa Gil de Gárate nº 4. Se acordona el lugar. La caída de un andamio ha arrastrado parte de la fachada de una casa en demolición. Se comprueba que no haya víctimas debajo de los escombros. Se estabiliza la zona y se descartan más riesgos. Han resultado heridos leves dos de los trabajadores de la empresa de demolición.

Día 27 de julio a las 14:39 h. en el Camino de las Picadas (Albelda de Iregua)

Incendio en vegetación en Albelda y una finca privada. Protegemos las casas próximas y procedemos a la extinción. El incendio se extiende por el lateral y sin control. Se moviliza al helicóptero. Queda la zona extinguida a falta de rematar por parte de Guardería Forestal.

Día 31 de julio a las 17:52 h. en Av. Pérez Galdós nº 76 (Logroño)

Explosión en edificio de viviendas. A la llegada al lugar se observa abundante polvo en suspensión y olor a butano. Un hombre se encuentra precipitado en uno de los patios. Localizamos a la persona y comprobamos que se encuentra sin vida. Tras la retirada del cadáver procedemos a derribar los restos de fachada que amenazaban con caer.

Durante todo el mes, al igual que el anterior, se realizan numerosas intervenciones para la extinción de incendios agrícolas, forestales y de matorral en toda la Comunidad y colindantes.

También igualmente e incluso más habitualmente, a lo largo del mes, se procede a diversas actuaciones relacionadas con enjambres de abejas y avispa en distintas localizaciones tanto en viviendas como en parques y vías públicas.

Día 11 de agosto a las 13:11 h. en Av. Gonzalo de Berceo 39 (Agoncillo)

Incendio en núcleo urbano de Agoncillo con afectación a las vías del tren y cercanía a casas. El fuego afecta a unos 1000m² además del patio de una casa con tejavanas y un gallinero que queda destruido.

Día 13 de agosto a las 15:29 h. en Subestación Iberdrola (Logroño)

Incendio de vegetación que nace en Avda. de Burgos hacia la zona de entrenamiento de Guardia Civil. El incendio afecta a una parcela con numerosos postes de alta tensión y avanza hacia la subestación de Iberdrola. El incendio ha afectado a unos 2000 m² de vegetación alta, postes viejos y algunas basuras.

Al igual que los meses anteriores pero con menor frecuencia, se realizan varias intervenciones para la extinción de incendios agrícolas, forestales y de matorral.

Las actuaciones relativas a los enjambres de abejas y avispa fueron muy numerosas.

Día 7 de septiembre a las 19:35 h. en calle Dinamarca (Logroño)

Incendio de vegetación en parcela que debido al viento oeste se desplaza hacia edificaciones cercanas. Se procede y queda la zona extinguida y fría.

Día 14 de septiembre a las 00:20 h. en Avenida de la Paz 102 (Logroño)

Incendio en vivienda. Se hace necesario entrar con ariete. El salón queda calcinado. El diferencial de la vivienda está abrasado y se quita fusible. Se ventila la escalera y se comprueba que los pisos no estén afectados por humo.

Día 14 de septiembre a las 07:25 h. en calle San Agustín nº 31 (Logroño)

Incendio en vivienda. La puerta se abre con ariete. Hay una mujer con dos animales en los brazos, la sacamos y es atendida por sanitarios. La instalación eléctrica está calcinada. El piso está lleno de basura y acumulado tipo "Diógenes" por lo que se da parte a Servicios Sociales. Un gato resulta fallecido.

Debido a las Fiestas de San Mateo se realizan diversas actividades preventivas de incendios.

Continúan, como en meses anteriores, los incendios agrícolas, forestales y de matorral que requieren varias actuaciones

Los enjambres de abejas y avispas, siguen siendo muy abundantes con lo que las intervenciones de este tipo son muy numerosas

Día 6 de octubre simulacro de accidente de tráfico en el Túnel de Piqueras

Simulacro de accidente de tráfico de un camión MMPP cargado con gasolina. Trabajamos en colaboración con bomberos de Soria y CEIS Rioja. Fin de simulacro sin novedades.

Día 16 de octubre a las 20:59 h. en Las Cañas, 2 (Logroño)

Incendio en industria de plásticos. A nuestra llegada arde completamente. Se atacó el fuego principal consiguiendo reducir las llamas y la emisión de humos. La zona de almacenaje quedó totalmente destruida y uno de nuestros vehículos resultó afectado por la radiación frontal. Durante el día 17 se continuaron labores de extinción total debido al material incendiado.

Día 19 de octubre a las 01:57 en calle Donantes de Sangre nº 12 (Lardero)

Nos solicita SOS RIOJA por un incendio en vivienda y personas atrapadas en el balcón. Se procede al rescate de dos personas y un gato, otro gato también es rescatado vivo del interior de la vivienda. El incendio se ha desarrollado en el salón de la vivienda y el sofá está completamente calcinado. Se realiza ventilación.

Día 27 de octubre a las 09:23 h. en LR-345 (Clavijo)

Accidente de tráfico de un coche con salida de la vía y dos heridos. El conductor se encuentra gravemente herido. Una vez acuden los servicios sanitarios procedemos a extraer al conductor. Como resultado el conductor fallece y el herido es trasladado.

Día 28 de octubre a las 22:53 h. en La Rad (Entrena)

Incendio en pabellón, en el cual, está ardiendo completamente el forraje guardado en el interior. Ante la imposibilidad de extinguirlo nos limitamos a vigilarlo hasta las 4 de la mañana, hora en que nos retiramos. El día 29 se hacen varias revisiones de control.

Durante este mes continúan los incendios agrícolas, forestales y de matorral pero en menor medida que los meses anteriores

Las intervenciones por enjambres de abejas y avispas continúan siendo muy numerosas.

Día 5 de noviembre a las 22:08 h. en Avda. Pío XII nº 14 (Logroño)

Incendio en vivienda a la altura del piso 12. Se encuentra prácticamente extinguido por el uso de un extintor. Daños en la cocina debidos al fuego, al calor y al extintor.

Dificultad de intervención por altura del siniestro.

Día 10 de noviembre a las 21:19 h. en A-13 Km 5 (Logroño)

Vehículo sobre su lateral derecho, con el conductor colgando del cinturón de seguridad. Cortamos cristal y techo. Realizamos extracción del conductor y procedemos a limpiar la calzada. Ponemos el coche sobre sus 4 ruedas.

Día 14 de noviembre a las 05:29 h. en calle Samalar nº 6 (Logroño)

Incendio en vivienda con dos personas intoxicadas por humo. La habitación afectada se encuentra completamente destruida con daños estructurales. Con el turboventilador se ventila tanto la vivienda como el edificio. Queda afectado el piso superior y el ascensor.

Día 24 de noviembre a las 10:37 h. en Avda. Solidaridad nº 9 B (Logroño)

Presencia de humo en silo de pellet. Debido a la dificultad para acceder al incendio se comienza el vaciado y paramos las máquinas. Sacamos varias carretillas de pellet. Continúa el siguiente turno y se coloca ventilación e iluminación. El día 25 se realiza revisión.

Los incendios agrícolas y forestales disminuyen en número respecto a meses anteriores.

Las intervenciones por enjambres de abejas y avispa continúan pero hacia mediados de mes prácticamente ya no se realizan.

Día 8 de diciembre a las 06:41 h en el Parking Revellín (Logroño)

Incendio en 3 vehículos. Se dan por perdidos los tres vehículos y nuestra actuación se centra en evitar la propagación a los colindantes. No se pueden evitar daños por radiación a cinco vehículos.

Día 8 de diciembre a las 11:07 h. en calle Rodríguez Paterna 20 (Logroño)

Fuego en vivienda. Dos personas se encuentran fuera de la vivienda y son atendidos y trasladados por inhalación de humo. El fuego se localiza en un dormitorio y afecta al colchón. Se procede a la extinción y a la ventilación de la vivienda.

Día 20 de diciembre a las 03:25 en LO-20 Km. 17,50 (Logroño)

Camión volcado en LO-20 dirección a Zaragoza. Se trata de un tráiler cargado de leche, y obstruye las dos direcciones. Auxiliamos al conductor y se le evacúa en ambulancia. Se produce derrame de gasoil que se para con presas de arena. Se aplica manto de espuma.

Día 23 de diciembre a las 19:17 h. en la N-232 Km 388 (Arrúbal)

Accidente múltiple con un vehículo del cual sale humo. A nuestra llegada ya están los heridos y la fallecida fuera de los vehículos, menos una conductora atrapada. Estabilizamos el vehículo y extraemos a la herida por el portón trasero. También recogemos una gata.

Día 26 de diciembre a las 07:48 h bajo Puente Sagasta (Logroño)

Mujer hundida debajo de la zona del Puente Sagasta. Activamos protocolo de rescate acuático. La búsqueda se realiza con zodiac y en tierra. El día 28, tras varias operaciones de búsqueda se localiza el cadáver en el lecho del río y es recuperado por el grupo GEAS de GGCC.

Día 31 de diciembre a las 22:08 h en la N-111 Km 321 (Lardero)

Rescate en accidente de tráfico con dos turismos implicado en choque frontal. Hay un conductor atrapado y otro fuera. Se estabiliza vehículo atravesado en carril con el conductor atrapado. Se extrae al herido en ángulo cero. Se colabora con servicios de grúas y mantenimiento de carreteras.

Día 31 de diciembre a las 23:05 h en calle Beratúa nº 8 Bis (Logroño)

Incendio de vivienda. Se realiza la extinción comprobando que no existen riesgos por invasión de humo. Resulta dañada la totalidad de la cocina. Se recomienda no habitar la vivienda hasta su completa descontaminación.

3. ACTIVIDADES DE PREVENCIÓN

Una vez superada la peor parte de la pandemia y tras volver a la normalidad en casi todos los ámbitos de la vida cotidiana, dentro del Servicio de Extinción de Incendios y Salvamentos se han reanudado las actividades de formación y divulgación pública.

También las actividades de este tipo organizadas fuera del parque se han seguido realizando con normalidad, así como el resto de actividades de prevención.

3.1. ACTIVIDADES EXTERNAS DE FORMACIÓN Y PRÁCTICAS

Esta actividad consiste en una formación sobre el fuego, manejo de medios de extinción y prevención de incendios. Una vez finalizada la fase teórica en el aula se realizan diferentes prácticas de extinción de incendios con fuego real en las instalaciones que el Parque de Bomberos posee para este fin.

3.2. ACTIVIDADES DE INFORMACIÓN Y DIVULGACIÓN PÚBLICA

Se han realizado actividades de carácter informativo-divulgativo, siempre relacionadas con la prevención y protección contra los incendios, por parte de colegios principalmente, así como de asociaciones y otros colectivos. Todas las actividades ejecutadas durante el año han sido visitas realizadas al propio parque de bomberos, no dando lugar en ninguna de las ocasiones a desplazar los medios y personal necesario hasta sus propias instalaciones.

En este tipo de actividades, básicamente y de forma muy visual, siempre acorde con el alumnado u oyentes a quien va dirigidas en cuanto a edad y sus características específicas, se explican los medios, equipos, instalaciones, formas de actuación y principales intervenciones de esta Dirección General de Extinción de Incendios y Salvamentos. Además se imparte una formación relacionada con la prevención, protección y actitud frente a los incendios, actuaciones en caso de existencia de humo y otras emergencias.

	COLEGIO / ASOCIACIÓN	Nº act.	PERSONAS
1	ASPACE RIOJA	3	77
2	CEIP SAN FRANCISCO	1	12
3	CEIP GENERAL ESPARTERO	1	25
4	CEIP SALESIANOS DOMINGO EL SALVIO	2	49
5	CEIP MADRE DE DIOS	4	70
6	ERAP	1	19
7	CEIP LAS GAUNAS	1	20
8	IES BATALLA DE CLAVIJO	3	65
9	CEIP MILENARIO DE LA LENGUA	2	49
10	CEIP PAULA MONTAL	1	25
11	CEIP LA GUINDALERA	2	55
12	CARITAS DIOCESANA	1	10
13	ALCAMPO	3	39
14	CEIP SAGRADO CORAZÓN DE JESÚS	1	120
15	CIBIR	2	38
16	POLICIA LOCAL	1	6
17	IES LA LABORAL	1	17
18	ARPA AUTISMO	2	10
	TOTAL 18 centros:	32	706



AÑO	Divulgación (personas)	Formación. y prácticas (personas)	TOTAL
2022	488	218	706
2021	363	101	464
2020	84	0	84
2019	224	126	350
2018	433	289	722
2017	312	377	689
2016	546	79	625
2015	1.515	243	1.758
2014	1.842	470	2.312
2013	1.206	469	1.675
2012	1.575	933	2.508
2011	1.325	465	1.790
2010	1.079	763	1.842
2009	701	828	1.529
2008	446	829	1.275
2007	602	577	1.179
2006	534	601	1.135
2005	220	707	927
2004	420	700	1.120
2003	489	440	929
2002	771	444	1.215
2001	529	430	959

En total, durante el año 2022, han recibido formación de prevención de incendios de algún tipo un total de **706** personas. Este dato supone una vuelta a la normalidad en cuanto a los datos prepandemia, sin embargo, aún está lejos de años anteriores por la ausencia de Técnico de Prevención de Incendios durante varios meses. Previsiblemente estas actividades volverán a aumentar a partir del próximo año.

3.3. OTRAS ACTIVIDADES DE PREVENCIÓN

Se han emitido informes, en la mayoría de los casos tras la correspondiente inspección, a solicitud de otros Servicios del Ayuntamiento: previos a la concesión de algunas Licencias (edificios de viviendas, edificios singulares, urbanizaciones, instalación de carpas de todo tipo -mercados, ferias, circos-, cerramientos de terrazas, solares etc...), supervisión de proyectos, e incluso a solicitud de terceros afectados, bien sea por la existencia de riesgos de incendio o por otros motivos. Durante el año 2022 se han realizado un total de **127** informes de este tipo.

Año	2008	2009	2010	2011	2012	2013	2014	2015	2016	2017	2018	2019	2020	2021	2022
Informes	152	139	115	103	118	77	102	114	120	125	86	93	112	94	127

Se han visitado edificios o actividades con un riesgo especial: centros comerciales, residencias de ancianos, determinadas industrias, centros docentes, locales de discapacitados, hoteles, etc.

Se ha colaborado, asesorando, con diversas empresas y organismos en la realización de los preceptivos planes de autoprotección, así como en la realización de ejercicios de evacuación.

Desde la Dirección General se realiza la dirección técnica del mantenimiento de los elementos y medios de protección contra incendios en todos los edificios bajo responsabilidad Municipal.

Finalmente, se atienden numerosas consultas sobre temas de prevención y protección contra incendios, realizadas por técnicos y ciudadanos en general.

3.4. SIMULACROS

Como parte de la cultura preventiva de esta Dirección General y en afán de procurar prever las situaciones que se pueden plantear en caso de una situación complicada por la existencia de fuego y/o humo, así como mejorar en base a los resultados obtenidos, se han venido realizando varias simulaciones con diferentes colectivos.

Por iniciativa del Ministerio de Transportes, Movilidad y Agenda Urbana se realizó en fecha de 16 de octubre de 2022 el simulacro del Túnel de Piqueras. Desde el Servicio de Extinción de Incendios y Salvamentos de Logroño participamos como parte del operativo de emergencia, el simulacro planteó la situación de un accidente de un camión cisterna con transporte de gasolina que debido al mismo producía una fuga en el interior del túnel. Se procedió al sellado de la fuga y su control por parte de Bomberos del Ayuntamiento de Soria y más tarde el vertido era controlado y sellado en la Boca Norte por el operativo de Bomberos de Logroño y CEIS Rioja, además prestaron colaboración en ambas bocas SOS, Guardia Civil y sanitarios.

Este año 2022 se celebró en Logroño el IV Congreso Nacional de Agentes Forestales y como parte de este se realizó un simulacro de fuego de vegetación en la ribera del Ebro cercano al Riojafórum. Desde el Servicio de Extinción de Incendios y Salvamentos de Logroño participamos como parte del operativo de extinción.



3.5. ACTIVIDADES PARA INCENTIVAR LA INCORPORACION DE LAS MUJERES AL CUERPO DE BOMBEROS

- Desde la Concejalía de Igualdad se elaboró un vídeo para incentivar la incorporación de las mujeres al Cuerpo de Bomberos. El objetivo es enviar un mensaje instando a romper con los estereotipos de género aún existentes en la sociedad, animando a aquellas mujeres que tengan la vocación de ser bombera para prepararse y presentarse a las pruebas, para poder acceder al puesto. El vídeo se presentó junto con la nueva convocatoria incluida en la Oferta de Empleo Público municipal de 7 plazas de bombero-conductor.

- Realización, el 13 de mayo, del cuentacuentos "*MERCEDES QUIERE SER BOMBERA*". Dirigido a los niños y niñas, y en el que se realizó una introducción en el tema de los oficios y la típica pregunta: ¿Qué te gustaría ser de mayor?, para posteriormente introducir la narración del cuento de Mercedes, en el que se presentaban las dudas de los personajes, de si una mujer puede ser bombera, en que consiste esta profesión, cualidades que han de tenerse para desempeñarla, y finalmente concluir, que ser mujer no es un impedimento para desarrollar esta profesión.



logroño.es/igualdad

10000
1944
1900
Logroño

Porque el talento no tiene sexo...

Contamos contigo

Convocatoria de plazas para el Cuerpo de Bomberos del Ayuntamiento de Logroño



4. PLAN DE FORMACIÓN

La formación recibida por el personal de esta Dirección General se organiza teniendo en cuenta, entre otros criterios: necesidades planteadas por los mandos y en la comisión de formación; necesidades detectadas durante las intervenciones; prevención de riesgos laborales; cambios normativos o técnicos; incorporaciones de nuevos vehículos, protocolos o materiales de trabajo; frecuencia de determinadas intervenciones y riesgos de las mismas.

El objetivo de la formación no sólo es adquirir nuevos conocimientos o destrezas, sino también repasar, perfeccionar y mejorar las ya existentes, de forma que es habitual (especialmente en el plan de parque) que se repitan cíclicamente algunos temas de especial interés, por ser indispensables y recurrentes en el desarrollo de las intervenciones.

El plan de formación se estructura en tres niveles diferentes:

- El Plan de Parque diario, organizado semanalmente según el calendario y los turnos existentes y donde se estructuran las prácticas y maniobras cotidianas que realiza el personal que se encuentra de guardia en el parque. Por parte del Gestor Operativo se prevén unas actividades de mañana y tarde que posteriormente son desarrolladas por los Jefes de Turno, estando siempre limitadas por la prioridad a la atención de las diferentes intervenciones que van surgiendo a lo largo de la jornada.
- 50 horas de formación anuales obligatorias para todo el personal, incluidas en el calendario de trabajo, pero realizadas mientras no se está de guardia en el parque. Sin esta última limitación es posible plantear maniobras de mayor alcance o complejidad, así como realizarlas en lugares o escenarios diferentes al parque de bomberos. También posibilita que sean impartidas por formadores especialistas de otras entidades.
- Asistencia de algunas personas concretas a otras formaciones organizadas por otras entidades, que se consideran de interés. Se procura siempre que los conocimientos o competencias adquiridas se transmitan al resto de la plantilla, por lo que es habitual que estas personas actúen posteriormente como formadores dentro del propio servicio.

Durante el año 2022 se han organizado las siguientes acciones formativas:

1. FORMACION "GUARDIA CIVIL 2022"	
OBJETIVOS	Aportar conocimientos e información sobre varias áreas de trabajo relacionadas con la Guardia Civil
CONTENIDOS	-Tráfico: Intervenciones en carretera, autovías y autopistas debidas a accidentes. Colocación de vehículos, señalización y cortes de tráfico. -Investigación de incendios: actuaciones a realizar para facilitar la posterior investigación de incendios por Policía Judicial. -SEPRONA: Investigación de incendios forestales y en plantas de residuos. -GEAS: prácticas en medio acuático, manejo de embarcaciones.
Nº DE ALUMNOS	Toda la plantilla
FECHA/S REALIZACIÓN	10, 16, 23 y 30 de marzo; 6 de abril: 18, 24 y 25 de mayo de 2022
LUGAR DE IMPARTICIÓN	Instalaciones CAE de la Guardia Civil de Logroño y en el Río Ebro
FORMADORES	Personal de la Guardia Civil
2. FORMACION "RESCATE ACUATICO"	
OBJETIVOS	Completar y fijar las nociones básicas de esta especialidad mediante una formación esencialmente de tipo práctico, utilizando los medios y elementos de trabajo habituales.
CONTENIDOS	-Entrada al agua -Aproximación -Control -Métodos de remolque -Extracción del agua
Nº DE ALUMNOS	Toda la plantilla
FECHA/S DE REALIZACIÓN	19 y 26 de enero; 2, 9, 16 y 23 de febrero de 2022
LUGAR DE IMPARTICIÓN	Instalaciones del CTD Adarra
FORMADORES	Personal de Bomberos de Logroño
3. FORMACION "ESPACIOS CONFINADOS"	
OBJETIVOS	Informar sobre el conocimiento, riesgos y medidas preventivas en las intervenciones o salvamentos que se realicen en espacios confinados.
CONTENIDOS	-Clases teóricas y presentación de simulacros -Identificación de espacios -Medios necesarios para minimizar riesgos -Puesta en práctica de medidas preventivas -Simulacro de accidente en canalización de aguas -Simulacro de accidente de operario en pozo
Nº DE ALUMNOS	Toda la plantilla
FECHA/S DE REALIZACIÓN	15 y 22 de febrero; 2, 9, 15 y 22 de marzo de 2022
LUGAR DE IMPARTICIÓN	Instalaciones CAE de la Guardia Civil de Logroño
FORMADORES	Personal de Bomberos de Logroño

4. FORMACION "RESCATE EN ACCIDENTES DE TRAFICO"	
OBJETIVOS	Aprender nuevas técnicas y actualizar las técnicas adquiridas y los protocolos a seguir en el rescate de víctimas en accidentes de tráfico
CONTENIDOS	<ul style="list-style-type: none"> - Maniobras en patio de: <ul style="list-style-type: none"> -Estabilizaciones básicas -Manejo de herramientas de seguridad -Apertura de puertas y accesos a vehículo -Extracciones de víctimas en distintas posiciones -Manejo de asientos y herramienta ligera - Maniobras en patio y en PEFE de Guardia Civil de: <ul style="list-style-type: none"> -Completa de excarcelación en vuelco total -Completa de excarcelación en vuelco lateral -Completa sobre sus ruedas -Conocimientos Teóricos: <ul style="list-style-type: none"> -Repaso de procedimiento de Logroño BOM.PRO24 -Repaso de Procedimiento Unificado de Intervención de APRAT y coordinación con el anterior -Cuestiones de seguridad y PRL -Estructura de táctica de intervención -Detalle de las fases tácticas -Extracciones de víctimas -Particularidades de nuevas tecnologías
Nº DE ALUMNOS	Toda la plantilla
FECHA/S REALIZACIÓN	19, 20, 26 y 27 de abril; 3 y 4 de mayo; 13 y 14 de septiembre; 2, 3, 8 y 9 de noviembre de 2022
LUGAR DE IMPARTICIÓN	Parque de Bomberos y Polígono de Experiencias para Fuerzas Especiales de la Guardia Civil (PEFE)
FORMADORES	Personal de Bomberos de Logroño
5. FORMACION "MANEJO DE LINEAS HIDRAULICAS"	
OBJETIVOS	Implementar nuevos procedimientos de trabajo en la extinción de incendios en interiores, especialmente en el manejo de líneas hidráulicas: sistemas de plegado, despliegue y manejo de líneas de agua y espuma.
CONTENIDOS	<ul style="list-style-type: none"> -Repaso general sobre materiales propios disponibles en el servicio. -Repaso general sobre terminología aplicada en instalaciones de mangueras. -Procedimientos tradicionales de trabajo con mangueras. -Procedimientos de nueva implementación: Tendidos pre-instalados en vehículos, acometidas, abastecimientos, líneas de acciones inmediatas (AEO y transicionales), tendidos verticales, avance de tendidos en carga desde CLEVELAND
Nº DE ALUMNOS	Toda la plantilla
FECHA/S REALIZACIÓN	10, 11, 17 y 18 de mayo; 4, 5, 11, 13, 18, 19 de octubre; 8 y 9 de noviembre de 2022
LUGAR DE IMPARTICIÓN	Parque de Bomberos
FORMADORES	Personal de Bomberos de Logroño

6. FORMACION "APUNTALAMIENTOS"	
OBJETIVOS	Adquirir los conocimientos y destrezas necesarias para realizar los apuntalamientos de urgencia más habituales en intervenciones, conocer los riesgos y las medidas preventivas relacionadas con estos trabajos y fomentar el conocimiento mutuo con los Arquitectos Técnicos del Ayuntamiento que prestan apoyo a esta Dirección General.
CONTENIDOS	<p><u>-Programa Teórico:</u></p> <ul style="list-style-type: none"> -Definiciones -Protocolos y procedimientos -Conocimientos generales -Clasificación de apuntalamientos -Nomenclatura de elementos de apuntalamiento -Recomendaciones y consejos generales -Apuntalamientos verticales -Apuntalamientos inclinados -Apuntalamientos horizontales -Apuntalamientos mixtos y especiales <p><u>-Prácticas:</u></p> <ul style="list-style-type: none"> -Apuntalamiento de viga -Apuntalamiento de forjado -Apuntalamiento de pilar -Apuntalamiento de forjado sobre escalera -Apuntalamiento de hueco de ventana -Apuntalamiento inclinado múltiple de fachada -Apuntalamiento inclinado en abanico de fachada
Nº DE ALUMNOS	Toda la plantilla
FECHA/S REALIZACIÓN	25 y 26 de octubre; 15, 16, 22, 23, 29 y 30 de noviembre; 13 y 14 de diciembre de 2022
LUGAR DE IMPARTICIÓN	Parque de Bomberos y antiguo colegio San Bernabé
FORMADORES	Arquitectos Técnicos del Ayuntamiento de Logroño
7. PRACTICA "INCENDIOS INTERIORES"	
OBJETIVOS	Completar y fijar las nociones básicas de intervención en incendios interiores en edificios de utilización pública, mediante una formación esencialmente de tipo práctico, utilizando los medios y elementos de trabajo habituales.
CONTENIDOS	<ul style="list-style-type: none"> -Protocolos y procedimientos empleados en intervenciones en edificios de uso público. -Conocimientos generales.
Nº DE ALUMNOS	Toda la plantilla
FECHA/S REALIZACIÓN	29 de marzo del 2022
LUGAR DE IMPARTICIÓN	Edificio de los Antiguos Juzgados de Logroño
FORMADORES	Personal de Bomberos de Logroño

8. FORMACION "PRIMERA INTERVENCION EN LA ASISTENCIA AL PACIENTE CRITICO EN EMERGENCIAS PARA NO SANITARIOS"

OBJETIVOS	<ul style="list-style-type: none"> - <u>Objetivos Generales:</u> <ul style="list-style-type: none"> - Disminuir la mortalidad y las secuelas ocasionadas por los traumatismos y otros procesos de riesgo vital en la población general. - Incrementar los niveles de seguridad del personal que interviene inicialmente en la respuesta asistencial al paciente crítico y la seguridad de dicho paciente. - Difundir las técnicas y recomendaciones para la asistencia inicial al paciente crítico entre los profesionales de extinción de incendios y salvamento. - Disminuir la variabilidad en la atención inicial, proporcionando un conjunto sistematizado de recomendaciones sobre el manejo inicial del paciente crítico para personal no sanitario. - Facilitar la integración de las tareas entre los diferentes agentes implicados en la cadena de supervivencia. - <u>Objetivos específicos:</u> con el fin de aportar los conocimientos y las destrezas necesarios para realizar una atención inicial cualificada al paciente crítico, al finalizar el curso los alumnos deben ser capaces de: <ul style="list-style-type: none"> - Dominar la sistemática C-A-B-C de valoración básica de riesgo vital para no sanitarios. Conocer y dominar las recomendaciones para una primera valoración y asistencia inicial al paciente crítico. - Conocer la nomenclatura y la utilización práctica del material a emplear en cada etapa de valoración del paciente crítico. - Conocer las conductas a evitar en una primera valoración y asistencia inicial para la salvaguarda de la seguridad del paciente. - Conocer el uso y manejo técnico de material contenido en la mochila para primeros intervinientes: - Control inicial de hemorragias en paciente crítico para primeros intervinientes. - Apertura de vía aérea del paciente crítico para primeros intervinientes. - Inmovilización de paciente crítico para primeros intervinientes. - Movilización de paciente crítico para primeros intervinientes. - Realizar una notificación correcta de la valoración inicial e intervenciones practicadas al paciente a futuros intervinientes.
CONTENIDOS	<ul style="list-style-type: none"> - Valoración inicial del paciente crítico. Sistemática C-A-B-C y material necesario para la resolución de los problemas detectados. - Revisión de material sanitario para primeros intervinientes

	<p>contenido en la mochila trapezoidal:</p> <ul style="list-style-type: none"> - Material para la coartación de hemorragias externas (torniquetes, vendajes israelíes, vendajes hemostáticos, etc.). Recomendaciones prácticas sobre la coartación de hemorragias en el paciente crítico y para el tratamiento inicial de quemados. - Maniobras y materiales necesarios para la apertura de la vía aérea por parte de primeros intervinientes. Recomendaciones sobre la valoración y apertura de la vía aérea del paciente crítico. - Maniobras y materiales necesarios para el reconocimiento de una correcta ventilación del paciente hasta la llegada de futuros intervinientes. Recomendaciones para el uso correcto del collarín cervical y pulsioximetría. - Obtención de datos para la notificación correcta del estado del paciente a futuros intervinientes. - Inmovilización y movilización del paciente crítico. Recomendaciones. - Casos prácticos.
Nº DE ALUMNOS	Toda la plantilla
FECHA/S REALIZACIÓN	8 de febrero, 1 de marzo y 5 de abril de 2022
LUGAR DE IMPARTICIÓN	Parque de Bomberos
FORMADORES	Médico y Enfermera del Servicio de Emergencias Sanitarias 061 del Servicio Riojano de Salud; Técnico en Emergencias Sanitarias de Transportes Sanitarios de La Rioja.

9. FORMACION "TRABAJOS EN PRESENCIA DE AMIANTO PARA BOMBEROS"	
OBJETIVOS	Conocer el riesgo de presencia de amianto en las intervenciones de los bomberos, así como los medios de protección contra los mismos.
CONTENIDOS	<ul style="list-style-type: none"> -Las propiedades del amianto y sus efectos sobre la salud, incluido el efecto sinérgico del tabaquismo; -Los tipos de productos o materiales que puedan contener amianto; -Las operaciones que puedan implicar una exposición al amianto y la importancia de los medios de prevención para minimizar la exposición -Las prácticas profesionales seguras, los controles y los equipos de protección -La función, elección, selección, uso apropiado y limitaciones de los equipos respiratorios -En su caso, según el tipo de equipo utilizado, las formas y métodos de comprobación del funcionamiento de los equipos respiratorios -Los procedimientos de emergencia -Los procedimientos de descontaminación -La eliminación de residuos

	-Las exigencias en materia de vigilancia de la salud.
Nº DE ALUMNOS	Toda la plantilla
FECHA/S REALIZACIÓN	8, 15, 22 y 29 noviembre. 5 y 3 diciembre de 2022
LUGAR DE IMPARTICIÓN	Parque de Bomberos
FORMADORES	Personal de Quirón Prevención y Técnica de Prevención Riesgos Laborales del Ayuntamiento de Logroño

10.FORMACION "MANEJO DE LA CENTRAL DE COMUNICACIONES"

OBJETIVOS	Actualizar los conocimientos de manejo de la central de comunicaciones del Parque de Bomberos
CONTENIDOS	Nuevas actualizaciones informáticas introducidas en los dispositivos de comunicaciones que componen la central del parque de bomberos.
Nº DE ALUMNOS	Toda la plantilla
FECHA/S REALIZACIÓN	19 y 26 de enero; 2, 9, 16 y 23 de febrero de 2022
LUGAR DE IMPARTICIÓN	Parque de Bomberos
FORMADORES	Empresa CMT Comunicaciones



Por otra parte, personal de esta Dirección General ha participado en las siguientes actividades formativas, organizadas por otras entidades:

1. FORMACION "TECNICAS DE ESPECIALIZACION EN INTERVENCION EN EMERGENCIAS CON RIESGO BIOLOGICO"	
OBJETIVOS	Adquirir conocimientos y ampliar los adquiridos para su aplicación en intervenciones habituales en las que existen riesgos biológicos para el personal de intervención. Dirigido específicamente a formadores y mandos intermedios del servicio de bomberos
CONTENIDOS	-Protocolos de actuación en varios tipos de intervenciones habituales: -Apertura de puertas con síndrome de Diógenes -Rescate en ambiente con riesgo biológico -Rescate de cadáveres en estado de descomposición...
Nº DE ALUMNOS	1 alumno (1 Jefe de Turno)
FECHA/S REALIZACIÓN	15 a 17 de marzo de 2022
LUGAR DE IMPARTICIÓN	Escuela Nacional de Protección Civil en Rivas-Vaciamadrid (Madrid)
FORMADORES	Formadores de la Dirección General de Protección de Civil y Emergencias del Ministerio de Interior
2. ASISTENCIA "IV APRAT RESCUE TRAINING"	
OBJETIVOS	Actualizar las técnicas de intervención con nuevas tecnologías en accidentes de tráfico, excarcelación e víctimas atrapadas y atención sanitaria de urgencia a las mismas.
CONTENIDOS	-Ponencias: -Protocolo de Coordinación en Siniestro Viales. Presentación APP de recogida de datos -Mesa Redonda: Guardia Civil/Sanitarios/APRAT -Alianza por la Seguridad Vial -Pila de combustible Hyundai, seguridad. -Legislación Comparada entre España-Europa-EEUU -Sensibilización sobre intervención integral a víctimas en RAT -Talleres: -Atrapamiento Físico II, con vehículo B sobre salpicadero de vehículo A -Estrategias de manejo en espacios confinado. Posicionamiento óptimo del personal rescatador y valoración sanitaria -Creación espacio interior (RAMMINGCRO) -Inmovilización y evacuación (Férula UNO) -Túnel invertido con herramientas alternativas -Plan de emergencia/plan B en vehículo encajonado en una mediana -Reposicionamiento de vehículo en vuelco lateral con estabilización dinámica -Stop the Bleed (control hemorrágico)

	<ul style="list-style-type: none"> -Alcance debajo de camión (elevación de pesado) + elevación parcial delantera de vehículo en vuelco lateral (atropello) -Desplazamiento y apertura de vehículo sobre su lateral con techo colapsado, apoyado sobre muro o pared -Evaluación de pacientes en edades extremas -Sistema E-Rescue en vehículos ligeros. Baterías en vehículos híbridos y eléctricos
Nº DE ALUMNOS	6 alumnos (1 Jefe de Turno, 2 Jefes de Grupo y 3 Bomberos Conductores)
FECHA/S REALIZACIÓN	8, 9 y 10 de noviembre de 2022
LUGAR DE IMPARTICIÓN	Alcañiz (Teruel)
FORMADORES	Formadores y ponentes de la Asociación Profesional de Rescate en Accidentes de Tráfico en colaboración con la Academia Aragonesa de Bomberos

3. ASISTENCIA "XVII JORNADAS DE RESCATE EN ALTURA PARA BOMBEROS"

OBJETIVOS	Ser punto de encuentro para la actualización de técnicas de rescate, mejorar la preparación técnica de los bomberos-rescatadores y concienciar sobre la prevención de riesgos en el trabajo.
CONTENIDOS	<ul style="list-style-type: none"> -Taller rescate en barrancos con camilla KONG -Conferencia Fran Algaba "intervenciones en medio natural rescate en barrancos" -Conferencia Carlos Soria. Alpinista de alto nivel -Proyección y explicación de las maniobras de rescate a realizar en practicas -Maniobras en CEMEX -Maniobras conjuntas en Hospital Virgen del Valle -Maniobras de búsqueda y rescate en distintos puntos, utilización de GPS
Nº DE ALUMNOS	1 alumno (1 Jefe de Grupo)
FECHA/S REALIZACIÓN	2, 3 y 4 de diciembre de 2022
LUGAR DE IMPARTICIÓN	Toledo
FORMADORES	Personal del Grupo de Rescate en Altura de Bomberos del Ayuntamiento de Toledo (G.R.A.) y de la Escuela de Protección Ciudadana de Castilla la Mancha (EPC)

4. ASISTENCIA "JORNADA RESCATE EN ACCIDENTES DE TRAFICO"

OBJETIVOS	Conocer y utilizar varias herramientas específicas de rescate en accidentes de tráfico, para renovar las existentes actualmente en el servicio
CONTENIDOS	<ul style="list-style-type: none"> -Presentación-Demostración de: <ul style="list-style-type: none"> -Puntales RES-Q-JACK: Elevar la Estabilización -Herramientas excarcelación batería: Green Spirit de SCORPE -Otras herramientas: Corta lunas Beluga-Shub
Nº DE ALUMNOS	2 participantes (2 Jefes de Grupo)
FECHA/S REALIZACIÓN	12 de septiembre de 2022
LUGAR DE IMPARTICIÓN	Parque de Bomberos de Cordovilla (Navarra)
FORMADORES	Safety & Technology- URBANTECH

5. FORMACION "INTERVENCION EN VEHICULOS PESADOS E IZADO DE CARGAS"	
OBJETIVOS	Utilizar los conocimientos adquiridos por las personas asistentes para crear o modificar los procedimientos operativos, así como para preparar las formaciones internas que se realicen al resto de la plantilla
CONTENIDOS	<p>-Talleres:</p> <ul style="list-style-type: none"> -Elevación de placa con palancas -Extracción de víctima de cabina con plataforma -Basculación lateral de autobús -Basculación de tubo -Basculación de placa con cojines -Basculación frontal de autobús -Basculación de cabeza tractora -Basculación de vuelco lateral de autobús -Elevación de árbol <p>-Maniobras:</p> <ul style="list-style-type: none"> -Cinchas carracas -Separador -Cilindro -Cabestrante picas y forma de anclaje -Winchi
Nº DE ALUMNOS	2 alumnos (2 Jefes de Grupo)
FECHA/S REALIZACIÓN	19 y 20 de mayo de 2022
LUGAR DE IMPARTICIÓN	Parque de Bomberos de Iurreta, de la Diputación Foral de Bizkaia
FORMADORES	Personal de la Diputación Foral de Bizkaia
6. JORNADA "SEGURIDAD EN INTERVENCIONES CON HELICOPTEROS"	
OBJETIVOS	Conocer los riesgos y los protocolos de actuación en caso de siniestros con helicópteros
CONTENIDOS	<p>Contenidos:</p> <ul style="list-style-type: none"> -Conocimiento de distintos modelos de helicópteros -Localización distintos puntos de riesgo en diferentes modelos de helicópteros -Elementos de seguridad en diferentes modelos de helicópteros. -Conocimiento de la base aérea <p>-</p>
Nº DE ALUMNOS	3 alumnos (1 Director General;1 Gestor Operativo; 1 Técnico de Prevención de incendios)
FECHA/S REALIZACIÓN	4 de febrero de 2022
LUGAR DE IMPARTICIÓN	Base Aérea de Agoncillo
FORMADORES	Personal del BHELMA III Ejercito de Tierra

7. CURSO "TEORICO PRACTICO DE OPERADORES DE PLATAFORMAS ELEVADORAS"	
OBJETIVOS	Formar a los trabajadores en los riesgos asociados a la utilización de carretillas, elementos de elevación y las distintas operaciones de manipulación de cargas.
CONTENIDOS	<p><u>-Programa Teórico:</u></p> <ul style="list-style-type: none"> -Introducción y marco legal -Tipos y características de las plataformas elevadoras -Medios humanos: <ul style="list-style-type: none"> -Operario de la plataforma -Reglas de utilización y conducción -Equipos de protección individual -Definición de trabajos -Medidas preventivas y normas de seguridad -Mantenimiento de la plataforma elevadora, mantenimiento preventivo. -Condiciones del emplazamiento -Otros equipos de elevación <p><u>-Prácticas:</u></p> <ul style="list-style-type: none"> -Inspecciones y comprobaciones diarias a nivel de usuario. Funcionalidad -Verificación de las medidas de seguridad antes de hacer uso del equipo -Órganos de accionamiento, dispositivos de seguridad, EPI's y señalización -Realización de ejercicios prácticos con movimientos de elevación, descenso, traslado y aproximación con la carretilla -Maniobras y hábitos peligrosos
Nº DE ALUMNOS	3 alumnos (1 Gestor Operativo y 2 Jefes de Grupo)
FECHA/S REALIZACIÓN	21 de marzo y 17 de junio de 2022
LUGAR DE IMPARTICIÓN	Instalaciones de Quirón Prevención y Naves de calle Cordonera 2, Polígono La Portalada y calle Tejeras 4-24
FORMADORES	Formadores de Quirón Prevención
8. ASISTENCIA "1 ^{er} DESAFIO INSTALACIÓN HIDRAULICA Y IV WORKSHOP NACIONAL DE INCENDIOS ESTRUCTURALES 2022"	
OBJETIVOS	Competir, mostrar y compartir las diferentes capacidades, habilidades y preparación de los diferentes servicios de bomberos, a nivel nacional, de extinción de incendios y salvamentos para dar la mejor respuesta a los ciudadanos en cada una de sus áreas geográficas.
CONTENIDOS	<p>"1^{er} Desafío Instalación Hidráulica" (*)</p> <p>-Prueba deportivo-profesional consistente en dos desafíos:</p> <ul style="list-style-type: none"> -1º- <u>Instalación hidráulica en altura</u>: consistente en la ejecución de una instalación hidráulica que, partiendo del cuerpo de bomba de un BUP/BUL, permita conseguir en plata 8º de la torre de maniobras, un caudal >400lpm en

	<p>un solo Tramo de Ataque y un caudal >600lpm en dos Tramos de Ataque simultáneos.</p> <p>-2º- <u>Progresión y manejo de línea de carga</u>: objetivo de cada equipo es alcanzar la localización del recinto de origen en un supuesto incendio interior, mediante el manejo y progresión con un Tramo de Ataque en carga, de las mismas características en cuanto a diámetro y longitud que el empleado en el desafío anterior.</p> <p>“IV Workshop Incendios Estructurales”</p> <ul style="list-style-type: none"> - Resumen de los trabajos del GIE - Resumen carrera instalación hidráulica - Delgada línea entra la vida y la muerte - Causas y evolución de incendios en edificios causados por baterías - Repaso a incendios recientes: reflexiones y consideraciones tácticas. - PRL en incendios estructurales - Tareas imprescindibles en incendios estructurales. - Control de intervinientes - Ventilación hueco de escalera - Mesa redonda sobre dotaciones mínimas.
Nº DE ALUMNOS	4 alumnos (1 Jefe de Turno y 3 Bomberos Conductores)
FECHA/S REALIZACIÓN	20 y 21 de octubre de 2022
LUGAR DE IMPARTICIÓN	Parque de Bomberos del Ayuntamiento de Albacete
FORMADORES	Grupo de Incendios Estructurales (GIE) y Servicio contra Incendios y Salvamento del Ayuntamiento de Albacete.

(*) Los participantes del Parque de Bomberos de Logroño obtuvieron la primera posición en el “1^{er} Desafío Instalación Hidráulica”, frente a Bomberos de otras Comunidades Autónomas y Municipios.



5. PERSONAL DEL PARQUE DE BOMBEROS

La plantilla de personal a fecha 1-1-2023, es la siguiente:

Personal Operativo de Intervención:

Gestor Operativo	1
Jefe de Turno	6
Jefe de Grupo	12
Bombero-Conductor	50

Total: 69

Personal de Jefatura:

Director General	1
Técnico de Prevención de Incendios	1
Jefa de Negociado	1
Operadora Administrativa	1
Encargado de Mantenimiento	1

Total: 5

Total personal: 74

Se cubrió con carácter definitivo la plaza de Jefatura de Negociado el 1 de septiembre y la plaza de Técnico de Prevención de incendios con carácter interino en fecha 22 de agosto.

Se produjo a lo largo del año la incorporación de 3 bomberos interinos: 2 de ellos el día 22 de marzo y 1 más en fecha 27 de junio

Edad media del Personal Operativo: 46,51 años

A efectos prácticos y de organización, el Personal Operativo se divide en 6 Turnos.

Eventos

El día 8 de marzo se realizó la celebración de la festividad de San Juan de Dios, patrón de los Bomberos, con la presencia de autoridades.

El día 16 de enero de 2023 se realizó el acto de nombramiento de los 4 nuevos cabos por promoción interna, nombrados el día 1 de enero.

6. CONVENIOS CON OTRAS ENTIDADES.

Durante el año 2022, el Ayuntamiento de Logroño ha mantenido diversos convenios con las siguientes Administraciones Públicas y Entidades:

- El Ayuntamiento de Logroño y la gestora de conciertos (UNESPA), acordaron un convenio para la contribución a los servicios de extinción de incendios. Su aprobación se realizó por acuerdo del Pleno de fecha 27 de diciembre de 2019. El convenio estará vigente durante 4 años, con efectos 1 de enero de 2020, pudiendo, prorrogarse, por una sola vez, por 4 años más.
- El Ayuntamiento de Logroño y el Gobierno de La Rioja vienen colaborando tradicionalmente, en la coordinación y prestación del servicio contra incendios y salvamentos fuera del término municipal de Logroño. El Ayuntamiento Pleno aprobó el día 28 de julio el convenio para el año 2022, vigente desde el 1 de enero de 2022 hasta el 31 de diciembre de 2023, pudiendo ser prorrogado anualmente, hasta un máximo de dos prórrogas de un año cada una, por una cuantía total de 1.275.000 €.
- El Pleno del Ayuntamiento de Logroño aprobó, con fecha 27 de diciembre del año 2022, el convenio de colaboración con el Organismo Autónomo Bomberos Forales de Álava para regular las actuaciones en los municipios del Territorio Histórico, incluidos en el Anexo I del convenio. Tiene una duración de dos años (desde el 1 de enero de 2022 hasta el 31 de diciembre de 2023), prorrogable por mutuo acuerdo dos años más, y su cuantía anual es de 47.000 €.
- El Ayuntamiento de Logroño y el Ministerio del Interior (D.G de la Guardia Civil) acordaron un convenio en materia de formación en intervención operativa con el fin de aunar recursos entre ambas administraciones. La Junta de Gobierno Local aprobó el día 22 de diciembre de 2021 el convenio para tres años, pudiendo ser prorrogado por un periodo de hasta cuatro años adicionales.

7. NUEVAS ADQUISICIONES

A lo largo del año 2022, las principales adquisiciones realizadas para mejorar las instalaciones y equipos han sido las siguientes:

- Nueva Autobomba Urbana Pesada para sustituir otro vehículo que actualmente tiene una antigüedad superior a 28 años. Será entregado a lo largo de 2023. Inversión de 371.754,35 euros.
- Nuevo Vehículo tipo Pick Up para asistencia rápida de mandos en intervenciones de rescates e incendios. Será entregado en marzo de 2023, suponiendo una inversión de 55.800 euros.



- Adquisición de nuevo vestuario y calzado de trabajo, así como vestuario y calzado deportivo para toda la plantilla. Gasto total de 75.200 € para los años 2022 y 2023.
- Varias adquisiciones de diferentes elementos para los ERA (equipos de respiración autónoma). Reposición y nuevos: botellas, espalderas, reguladores y repuestos. Inversión total de más de 10.840 euros.